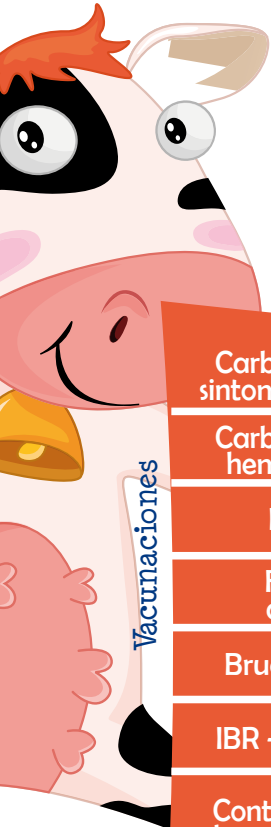




Manejo sanitario en bovino lechero

calendario



Vacunaciones

Desparasitaciones, vitaminas y minerales

Exámenes de laboratorio

	Enero	Febrero	Marzo	Abril	Mayo	Junio	Julio	Agosto	Septiembre	Octubre	Noviembre	Diciembre
Carbunco sintomático												
Carbunco hemático												
Rabia												
Fiebre aftosa												
Brucelosis												
IBR - DVR												
Control de endoparásitos												
Control de ectoparásitos												
Aplicación de vitaminas												
Aplicación de minerales												
Exámen de brucelosis												
Exámen de tuberculosis												

Índices Zootécnicos

Intervalo entre parto	12	365
Periodo de descanso después del parto	2	60
Ciclo estral		21
Porcentaje de preñez	85 - 90 %	-
Porcentaje de vacas en producción	80%	-
Edad de servicio en vaquillas	18	
Periodo de gestación	9	270
Duración del calostro	5	
Separación del ternero de su madre	5	
Periodo de lactancia	7 a 10	210 a 305
Destete	3	90
Porcentaje de mortalidad en terneros	5%	
Porcentaje de mortalidad en adultos	3%	

Meses Días



6 Agropecuaria



Manejo frutícola del manzano

Calendario



	Junio	Julio	Agosto	Septiembre	Octubre	Noviembre	Diciembre	Enero	Febrero	Marzo	Abril	Mayo
Preparación y acopio de insumos												
Fertilización y abonado anual												
Poda, ortopedia y aplicación de pasta poda												
Tratamiento fitosanitario de invierno												
Primer riego antes de la aplicación del Dormex												
Aplicación del Dormex												
Riego												
Control de malezas												
Raleo de frutos												
Fertilización foliar												
Fertirriego												
Control de la mosca de la fruta												
Control del pulgón verde												
Poda de primavera - verano												
Cosecha de frutos												
Limpieza del huerto												

Instrucciones

Fertilización foliar

Plantas de 1 a 2 años:
60 gr Nitrofoska+60 gr Urea /20 Lts. Agua
Plantas de 3 años:
60 gr Nitrofoska+60 gr Urea /20 Lts. Agua

Fertilización

Plantas de 1 año:
(18-46) de 100-150 gr/planta
(15-15-15) de 100-150 gr/planta
Abono orgánico:
de 2- 4 palas /planta
Plantas de 2 años:
(18-46) de 250 gr/planta
(15-15-15) de 200-250gr/planta
Abono orgánico:
de 2-4 palas /planta

Raleo de frutos

No debe pasarse de los 20 días después del cuajado.
Dejar un fruto/dardo y 1 a 2 frutos/brindilla

Frecuencia de riego

Plantas:
1 año 4/mes (20L/Pl./R)
2 años 3/mes (50L/Pl./R)
3 años 3/mes (100L/Pl./R)
Plantas en Producción:
3/mes (150 L/Pl./R)

Dormex

100 Lts. de agua:
Dormex 1,5 Lts. (1,5 %)
aceite agrícola 4 Lts. (4 %)

Pasta Poda

1/2 lt. pintura latex
100 gr pesticida
agua para diluir

Agropecuaria



¿Cómo armar una colmena moderna?



Tapa

Es el techo de la colmena, de preferencia debe llevar una lámina de zinc para evitar la entrada de agua de lluvia en la colmena.

Entretapa

Es una cubierta impermeable que va colocada encima de la última alza, puede ser de plástico o venesta.

Alza para miel

Es el espacio de producción de la miel y donde están trabajando las abejas obreras. Pueden ser una o dos cajas colocadas encima de la cámara de cría y contienen nueve o diez marcos cada una. Aquí las abejas transforman el polen de las flores en miel.

Marcos

Son de madera y es el lugar donde las abejas construyen los panales, deben ser movibles e independientes. Las medidas de los marcos son de 48 cm de largo x 23,5 cm de alto.

Cámara de cría

Es la primer caja de abajo hacia arriba. El lugar donde vive la reina y los zánganos. Aquí se multiplican las abejas. Las cajas tienen una dimensión de: 51 cm de largo, 42 cm de ancho y 24,5 cm de alto.

Base fondo

En el piso descansa el cuerpo de la colmena.

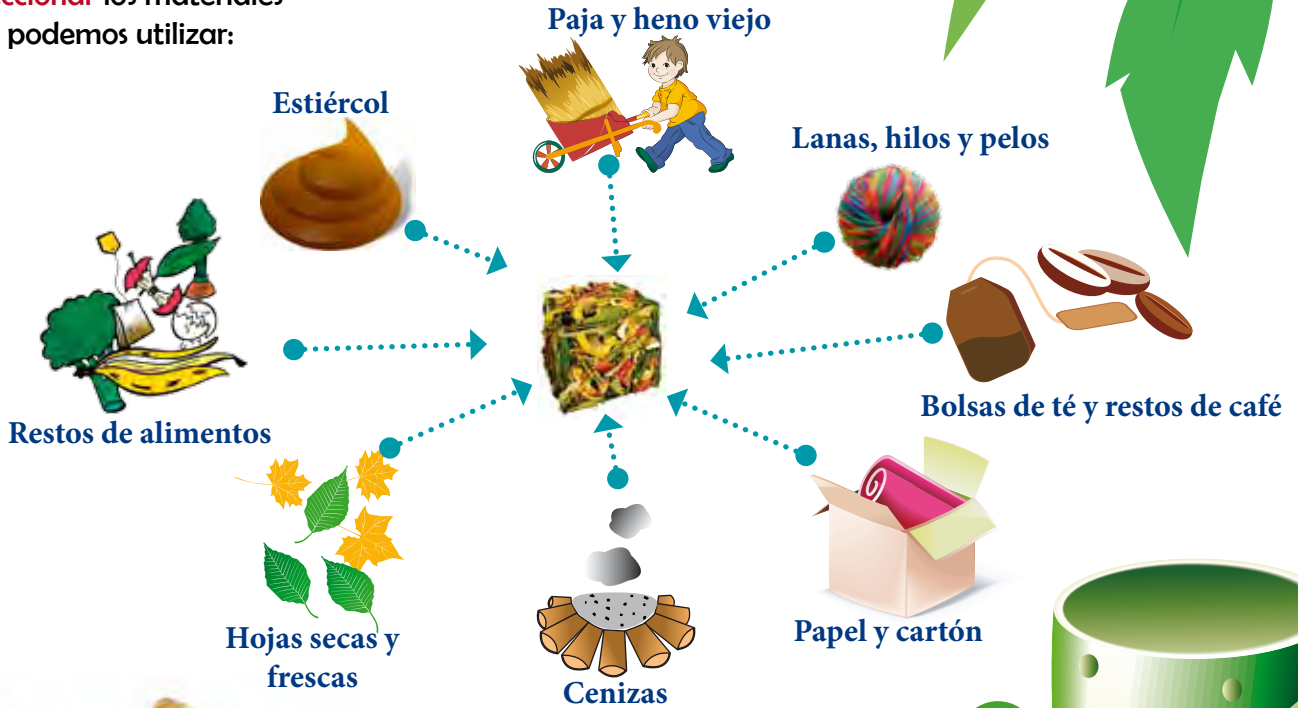
Piquera

Es el único lugar por el cual las abejas obreras tienen entrada y salida a la colmena. Es una pequeña rampa que sirve de pista de aterrizaje.



Elaborem^s un compost caser^o

1 **Seleccionar** los materiales que podemos utilizar:



2 **Elija** un recipiente plástico y realice pequeñas perforaciones que permitan una adecuada ventilación.



3 **Coloque** en el fondo una capa de restos de materiales compostables, lo más triturado posible para agilizar el proceso de descomposición.



4 **Agregue** una capa de tierra negra. Intercale con una capa de restos y una de tierra.



5 **Agregue** agua una vez por semana. Deje reposar hasta que se descomponga completamente.



compost

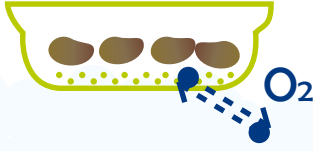
Haciendo un compost reduces tu basura, reciclas y reutilizas varios productos. Además, obtienes el mejor abono para el suelo de tu jardín y plantas.

9 Agropecuaria



¿Cómo producir forraje verde hidropónico?

3



Lavar las semillas con hipoclorito de sodio (lavandina) durante 30 segundos. Lugo ponerlas en remojo durante 24 horas. Durante las primeras 12 horas se sacan las semillas durante una hora para que se oxigenen (en un recipiente con agujeros) y luego se las vuelve a colocarlas en remojo por 12 horas.

4



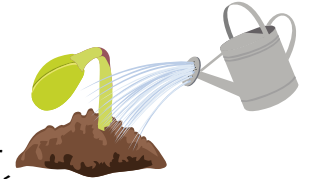
Una vez que la semilla esté pregerminada y empiezan a salir los tallitos se la lleva a una platabanda (espacio de terreno donde se coloca la semilla), después se hace una cama de bagazo de caña o chala de maíz (o cualquier otro forraje seco) en toda la superficie del terreno y encima se esparce una capa de semilla con una densidad de 2,4 a 3,4 kilos por metro cuadrado dependiendo del tamaño de la semilla y especie. Luego se hace otra capa, encima del mismo pasto previamente humedecido, y tapamos todo esto con un plástico negro (estimula el brote de las plántulas).

2



¿Es una buena semilla? Tomamos un puñado de semilla puede ser de maíz, avena, cebada o trigo y las vertemos en un recipiente lleno de agua. Las buenas semillas deben hundirse y no flotar (al menos 95% deben hundirse). Recuerde que las plantas sólo deben crecer un máximo de 30 a 40 cm, por lo que es primordial que germinen bien.

5



El riego se lo realiza de 4 a 6 veces al día con aspersores, nebulizadores, etc. Nunca por inundación para no crear estrés hídrico ni bajar la disponibilidad de oxígeno de las raíces.

6

A partir de los 4 días posteriores a la siembra se realiza la fertilización, mientras que a los 11 o 12 días se suspende y se riega con solo agua. Se puede utilizar el humus de lombriz.



1

¿Dónde ubicarlo? Cerca de la zona de producción animal, en un lugar protegido de los vientos fuertes y que cuente con agua de calidad. También el suelo debe estar nivelado.

7

Al principio cuando se siembra se riega más, es decir 2,5 litros diarios y se disminuye progresivamente hasta 1,5 litros diarios.



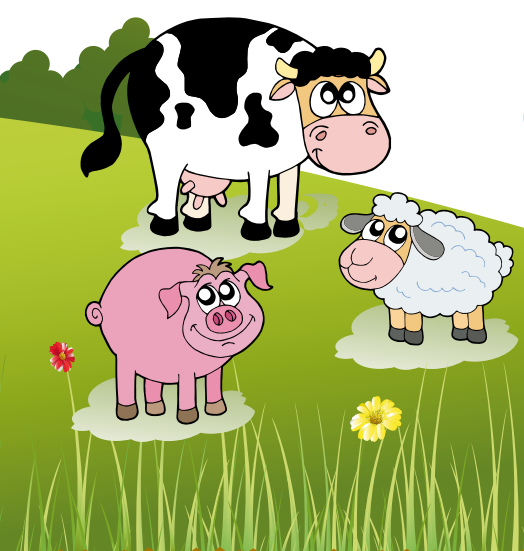
8

Después de transcurridos 15 días se procede a la cosecha. Se saca toda la colcha de pastos seco y se corta el forraje verde que requiera el animal para su alimentación. El rendimiento varía entre 12 a 18 kilos de forraje por cada kilo de semillas.



10

Agropecuaria



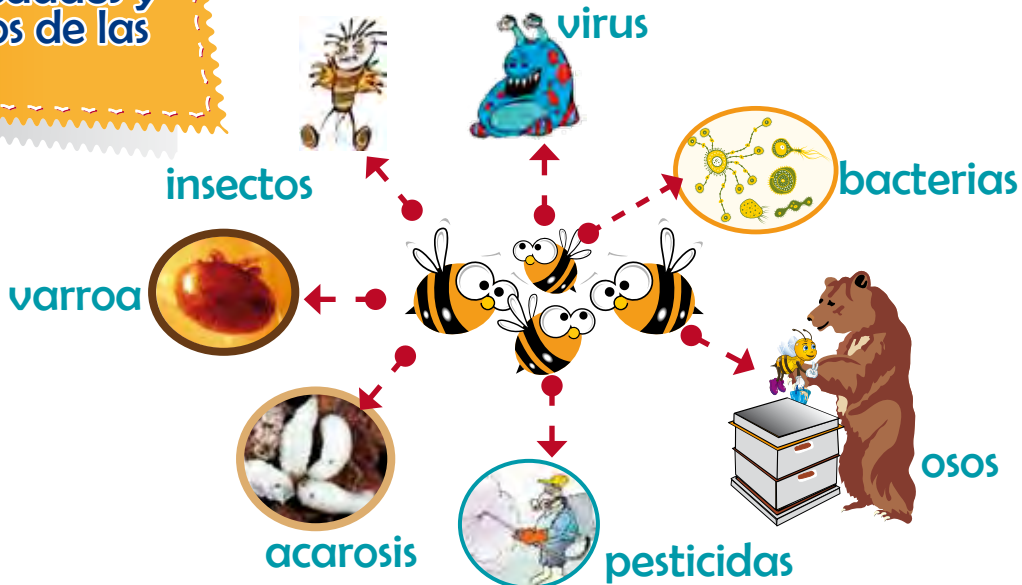


Enfermedades y plagas en abejas

Diagnóstico de enfermedades en abejas



Enfermedades y enemigos de las abejas





Aprendamos sobre lechugas

La lechuga

Nombre científico: *Lactuca sativa*

Es una planta anual propia de las regiones semi-templadas que se cultiva con fines alimentarios. Debido a las muchas variedades que existen, y a su cultivo cada vez mayor en invernaderos, se puede consumir durante todo el año.

Limpieza

1. Separa las hojas de lechuga de las hojas sueltas o del tipo romana para que cada una pueda ser examinada y enjuagada.
2. Deja correr el agua sobre toda la superficie de las hojas.
3. Enjuágala minuciosamente para eliminar todas las señales visibles de tierra.

Siembra

Se siembra en almácigo y se trasplanta cuando tienen 4 hojas, a unos 35 cm de distancia entre las plantas, en todas las direcciones.



Enfermedades

Gusano gris (*Agrotis segetum*)

Esta oruga produce daños en el cuello a las plantas más jóvenes y quedan tronchadas. Escarba al pie de las plantas para descubrirlos.

Son las larvas de dípteros que atacan a la lechuga depreciando su valor comercial.

GUARAYU ÑEË

Lechuga ñepëi ma e miti arab+ter
yacatundar soisä pr+mi ba e pendar,
ñotisa ya u ba ërä.

Ebocoi oyese á ra t+ite ba e mi ti, mi ti
ara b+ter mbonbaite yai catu ñoti.

Ñotisa

Ñotimbr+ se robasa ambuae +b+
imatiröpr+ sa be, b+recose irugantu so
Mba e ras+sa.- imba e ras+sa ae b+reco
+soi, icatupr+ami bae boi o u
su angr+.



12
Agropecuaria