

# MEMORIA 2014



**Producción con Formación**

**MEMORIA ANUAL 2014**

© Edita Fundación FAUTAPO

Enero de 2015

Bolivia

## TABLA DE CONTENIDO

### PRESENTACIÓN

<b>1. FAUTAPO:</b> Sueño y trayectoria, como capital institucional	6
<b>2. PRODUCCIÓN CON FORMACIÓN:</b>	
CONTEXTO, ESTRATEGIA Y ENFOQUE	11
<b>3. RESULTADOS ALCANZADOS EN LA GESTIÓN 2014</b>	17
3.1 Producción, productividad	18
3.2 Micro y pequeñas empresas sostenibles	31
3.3 El sector público se involucra en los procesos: inversiones en producción con formación.	37
3.4 Capitalizar la experiencia para consolidar e innovar	38
<b>4 PRESUPUESTO EJECUTADO 2014</b>	43
<b>5 DICTAMEN DEL AUDITOR</b>	45
<b>6 ANEXOS</b>	55
<b>ANEXO N°1:</b> ¿Dónde estamos, dónde trabajamos?	
<b>ANEXO N°2:</b> Municipios Socios y aliados de FAUTAPO por Departamento	
<b>ANEXO N°3:</b> La mejor frutilla del valle central de Tarija: comunidad Yesera	
<b>ANEXO N°4:</b> Tarija: producción y comercialización de uva de mesa	
<b>ANEXO N°5:</b> De la producción a la transformación: leche de quinua Central de Cooperativas Agropecuarias Operación Tierra - CECAOT	
<b>ANEXO N°6:</b> Innovaciones tecnológicas y asistencia técnica aplicados en los procesos de producción/formación.	
<b>ANEXO N°7:</b> “Sé que no soy inútil, hago cosas buenas, que me gustan” Carmen Rosa Pinto Pancata El Alto – La Paz	
<b>ANEXO N°8:</b> Diálogo social y acción colectiva para la productividad y el desarrollo	
<b>ANEXO N°9:</b> Número de hombres y mujeres formados, certificados, con inserción laboral y emprendimiento	
<b>ANEXO N°10:</b> Número de Centros de Formación Fortalecidos, Número de docentes actualizados	
<b>ANEXO N°11:</b> Carreras técnicas productivas	



## PRESENTACIÓN

Una década de trabajo continuo.

Presentamos la Memoria gestión 2014 de la FAUTAPO, Fundación Educación para el Desarrollo, ratificando la misión de contribuir a la formación productiva de mujeres y hombres de Bolivia, a la gestión del conocimiento para impulsar el desarrollo socio-productivo y al fortalecimiento institucional de redes de actores productivos y educativos.

Los resultados expuestos, muestran al lector, la evolución y el momento en que se encuentra FAUTAPO, desde sus inicios con el enfoque de formación basada en competencias, hasta la actualidad con la producción con formación. Enmarcada siempre en las políticas y directrices estatales. También expone los resultados logrados con rigor conceptual y metodológico.

El lector desde diferentes perspectivas podrá apreciar el trabajo realizado por la Fundación el año 2014. Como presidente del Directorio de FAUTAPO, tengo la satisfacción de poner en consideración, los resultados de la contribución y participación de todos quienes formamos parte de este desafío.

Aprovecho este espacio para reconocer el esfuerzo de los socios y aliados de ocho departamentos y distintos municipios, quienes con su espíritu de superación y compromiso con el desarrollo de su tierra, logran que FAUTAPO esté presente en BOLIVIA toda, aportando en el potenciamiento de sus capacidades para la incorporación al sector productivo respetando sus propios saberes.

Sean ustedes lectores, quienes valoren el trabajo y la entrega de todos quienes somos parte de FAUTAPO.



Lic. Luis Ferrufino Terceros

**PRESIDENTE DE FUNDACIÓN EDUCACION PARA EL DESARROLLO FAUTAPO**





1

**FAUTAPO:**  
**Sueño y trayectoria,**  
**como capital institucional**

## 1. FAUTAPO: SUEÑO Y TRAYECTORIA, COMO CAPITAL INSTITUCIONAL

FAUTAPO desde su inicio (2005), se propuso contribuir al desarrollo socio económico local y nacional, a partir de la revalorización de la educación técnica vinculándola con el ámbito productivo y laboral a través de la innovación y fortalecimiento de procesos productivos/formativos, la gestión del conocimiento y la articulación de redes de actores, en un marco de equidad y cuidado al medio ambiente.

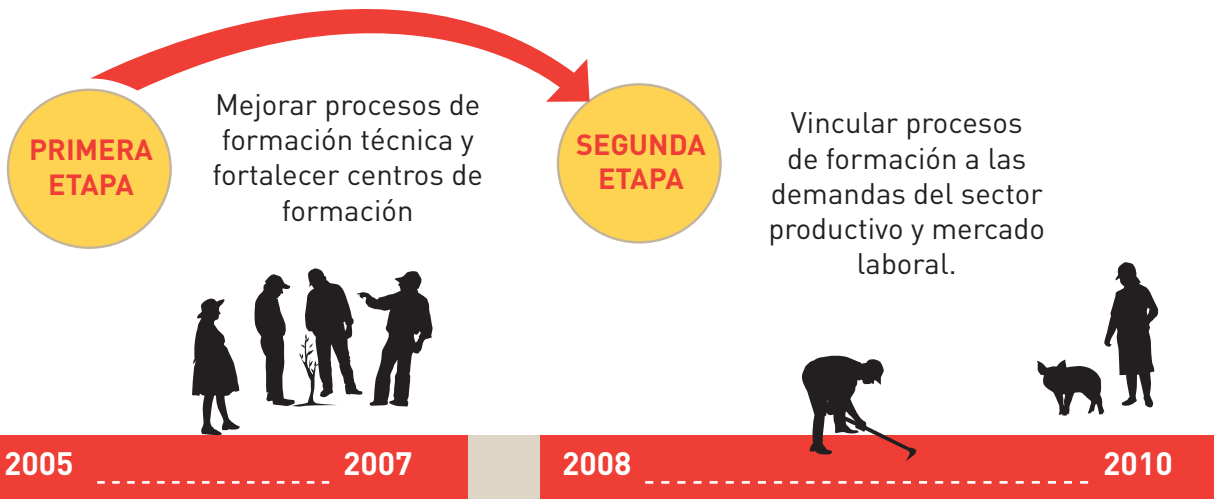
La permanente acumulación de experiencias ha permitido una reflexión continua a cerca del accionar, relevar propuestas metodológicas construidas multiactoralmente e implementar innovaciones productivas/formativas.

FAUTAPO está convencida que facilitar y potenciar el desarrollo de competencias, destrezas y habilidades a través de la producción/formación, es la principal herramienta para reducir la desigualdad y consolidar un desarrollo socioeconómico sostenible.

La trayectoria institucional de la Fundación se presenta en tres etapas o períodos de evolución.







2005

2007

2008

2010

Respuesta a las demandas productivas y de formación, anclaje en los sectores productivos en el marco de las políticas públicas vigentes.

**ÉNFASIS EN:**

- Formación de gestores de cambio en cada centro de educación alternativa.
- Creación y fortalecimiento de carreras técnicas, matrícula y egreso de los participantes
- Equipamiento de las carreras técnicas para facilitar la práctica y la formación integral.
- Apoyo al desarrollo de las capacidades de las instituciones de capacitación (CEAs, ICAPs, Institutos, Universidades y otros), para desarrollar programas y materiales asociados, currículas, guías y otros basados en competencias.

Respuesta a las demandas productivas y de formación, anclaje en los sectores productivos y en el marco de las políticas públicas. Apoyo a la generación de empleo y emprendimientos.

**ÉNFASIS EN:**

- Plataformas de actores definen que carreras técnicas son implementadas, respondiendo a la demanda de los sectores productivos
- Énfasis en la implementación de un programa para formación de formadores
- Participantes con empleo y emprendimiento
- Vinculación con instituciones públicas y privadas para apoyo a emprendimientos, acceso a crédito, seguimiento a egresados, fortalecimiento de MyPIMES, PIMES y apoyo en comercialización.
- Equipamiento de las carreras técnicas para facilitar la práctica y el saber hacer
- Apoyo al desarrollo de las capacidades de las instituciones de capacitación (CEAs, ICAPS, Institutos, Universidades y otros), para desarrollar programas de formación, currículas, guías y otros basados en competencias
- Elaboración de planes estratégicos productivos municipales de acuerdo a vocaciones, oportunidades y potencialidades productivas
- Apoyo y seguimiento a egresados en su inserción laboral, convenio con empresas para pasantías y prácticas laborales.

## PRINCIPALES APRENDIZAJES:

### Primera Etapa

El principal aprendizaje de este primer período es que las acciones y emprendimientos institucionales deben responder a:

- a) Las potencialidades, oportunidades y demanda de los sectores productivos,
- b) Fortalecimiento de las políticas públicas del sector
- c) Actuar permanente y sistemáticamente con el conjunto de actores vinculados al sector.

Estos aprendizajes constituyen la base de una transformación institucional importante, la cual se plasma en una renovada propuesta institucional, la misma se extiende sustancialmente a los sectores de la economía rural y urbana, donde se encuentran personas cuya base productiva y de ingresos son sus propias unidades productivas, sus micro y pequeñas empresas, se trata de personas que trabajan por cuenta propia, en pequeñas empresas familiares, especialmente en la agropecuaria, industria y servicios.

### Segunda Etapa

Los principales aprendizajes de este período, se concentran principalmente en que no es suficiente formar a las personas para lograr que estas consigan o generen empleo, es necesario:

- a) Vincular con sectores productivos antes del inicio del proceso formativo, durante y post proceso formativo para la inserción de las y los egresados en pasantías, prácticas laborales y otros.
- b) Vigilar constantemente la doble pertinencia o calidad de la formación técnica, que responda al entorno productivo, tecnológico, laboral y sociocultural, así como a las características, condiciones, necesidades y expectativas de los participantes.
- c) La práctica no se realiza solamente con el equipamiento del aula, debe ser en el mundo real del trabajo.



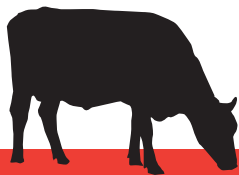
**TERCERA  
ETAPA**

**Actual estrategia  
institucional:**



**PRODUCCIÓN CON FORMACIÓN**

Dinamización de unidades  
productivas y fortalecimiento de  
MyPIMES



2011

2014

Fomento a la producción en rubros priorizados por las diferentes regiones, dinamización de unidades productivas y su asociatividad, acceso a mercados y fortalecimiento de MyPIMES con formación integral, equidad de género y mitigación al cambio climático.

**ÉNFASIS EN:**

- Facilitación de plataformas de actores para definir procesos productivos formativos pertinentes, impulsando a dinamización de unidades productivas, fortalecimiento de MyPIMES, y emprendimientos.
- Fortalecer la vinculación con instituciones públicas y privadas para contribuir a la sostenibilidad de unidades productivas, MyPIMES, emprendimientos, principalmente con inversiones y servicios técnicos
- Apoyo en la elaboración de planes estratégicos productivos municipales de acuerdo a vocaciones, oportunidades y potencialidades productivas
- Apoyo al desarrollo de las capacidades de centros de formación y otras instituciones para desarrollar metodologías y vincularse a sectores productivos
- Apoyo a unidades productivas, MyPIMES, emprendimientos, asociatividad y comercialización.

Con este capital institucional de experiencias, a partir del 2011 y con mayor vigor en la gestión 2014, la Fundación consolida el viraje hacia la producción con formación.

En ese contexto, los principales elementos que se consideran en la tercera etapa son:

- a) Articular la producción con la formación: se desarrollan procesos de formación articulados a los procesos productivos, respondiendo a las demandas de mejoras en la producción, la productividad y la innovación técnica y tecnológica, contribuyendo a la vez, al desarrollo de sociedades más equitativas.
- b) Satisfacer la demanda de competencias en términos de pertinencia y calidad, estas deben asegurar la calificación suficiente para promover la dinamización de las unidades productivas en términos de producción, productividad y acceso a mercados.
- c) Vincular las acciones a la dinámica de desarrollo local y territorial rural y urbano, priorizando cadenas productivas con oportunidades de innovación y mercado
- d) Considerar que los cambios en el contexto, sobre todo los referidos a la mitigación del cambio climático y medio ambiente tienen repercusiones en la producción y la productividad.
- e) Las acciones de la Fundación deben enmarcarse y apoyar las políticas públicas vigentes





# 2

## Producción con formación: Contexto, estrategia y enfoque



## EL CONTEXTO

El contexto: El escenario que la Fundación considera para elaborar propuestas y acciones pertinentes se enfoca en el contexto socioeconómico y normativo vigente, en este entendido para FAUTAPO, son claves los siguientes elementos:

En cuanto a la problemática urbana; La población urbana en Bolivia está en constante crecimiento, en 1976 era de 41,3% del total de la población, en 1996 subió a 60,6%, el 2008 alcanzó el 65,5%, y se proyecta para el año 2030 que la población urbana será del 73%. El año 2012, según los datos del Instituto Nacional de Estadística de 10.027.254 habitantes empadronados en el país, 6.751.305 viven en áreas urbanas y las restantes 3.275.949 en áreas rurales, en términos porcentuales esto significa 67,3 por ciento y 32,7%, respectivamente. Observando la tasa anual de crecimiento intercensal 2001-2012, el ritmo de crecimiento anual registrado en áreas urbanas fue poco más de cinco veces que en áreas rurales.

La débil industrialización del país provocó que la economía de las ciudades se terciarice (comercio y servicios) y la producción local se concentre en pequeñas unidades productivas.

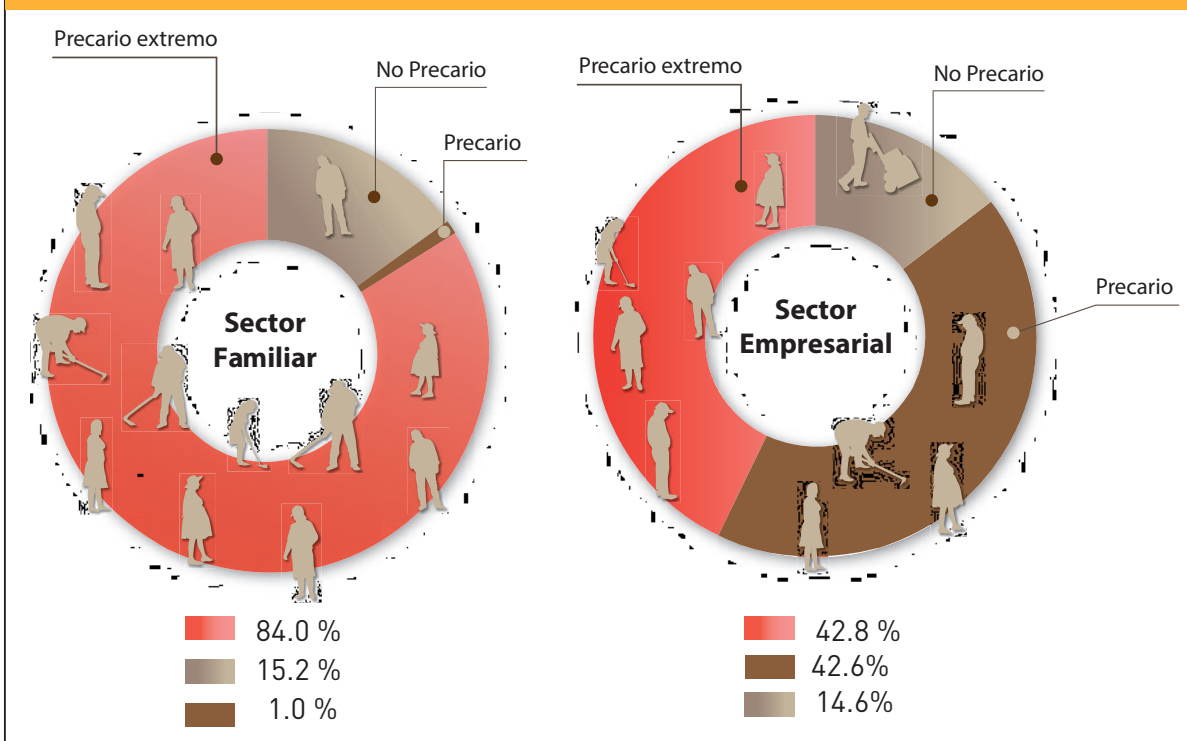
CEDLA<sup>1</sup>, en un reporte estadístico, muestra que la población ocupada el 2009 era de 5.0011.000. La población ocupada informal se estimaba en alrededor de 3 millones. El mencionado reporte, señala que, el eje central del país, concentra la mayor parte de la población ocupada, para el empleo informal detalla que, entre 2008 y 2011 éste creció significativamente: El año 2008: 60%, el 2010: 63.4% y para el 2011: 65%.

En referencia a la calidad del empleo, tomando también en el eje central como referencia, se encuentra un significativo **subempleo visible, menos horas de trabajo, menos ingreso:** Para sector familiar se tiene

25%, el sector semiempresarial: 13.7%, el sector empresarial alcanzó el 9.5%. Capacidades laborales sub utilizadas, **alto subempleo invisible más horas de trabajo, menos ingresos:** Para el sector familiar: 62.3%, sector semiempresarial: 57.1%.

Por otro lado, la inestabilidad laboral alcanza el 45%, es decir las personas cuentan con empleos eventuales: contratos temporales, despidos intempestivos de asalariados, rotación laboral, sumado a este aspecto se tiene que los ingresos (promedio mensual nominal en bolivianos) es: Promedio total: 1543 Bs. En el sector familiar: 1.302 Bs. hombres 1.612, mujeres: 1.051 Bs. La mitad de los desocupados/as ganaba menos de 841 Bs. En ese mismo contexto se observa que la precariedad laboral es importante:

<sup>1</sup> CEDLA, Estadísticas sector informal urbano en Bolivia 2010 -2011

**Gráfico 1: Nivel de Precariedad en Eje Urbano Bolivia 2011**

En cuanto a la problemática rural, se observa que, actualmente, una gran mayoría de hogares campesinos no están en condiciones de mantenerse con las pequeñas parcelas que poseen o cultivan, ofertan mano de obra a otras personas, tanto para actividades agrícolas como no agrícolas dentro y fuera de sus comunidades. Algunos miembros de estos hogares emigran a otros pueblos o ciudades, a veces temporalmente y otras a largo plazo. Por otro lado, según información del INE, la población rural dedicada a actividades no agropecuarias, subió de 13,6% a 24,6% en el transcurso de una década (1996 al 2007).

La mano de obra que ocupa el sector agropecuario, revela la importancia del sector en la economía en su conjunto, sobre todo hace evidente la intensidad de la mano de obra como factor productivo en el sector. Sin embargo, cabe destacar, especialmente en el occidente del país, que cada vez es mayor el número de productores agropecuarios que diversifican sus fuentes de ingreso como

estrategia de supervivencia y, a su vez, son cada vez menos las unidades agropecuarias que obtienen ingresos única y exclusivamente de la producción agropecuaria. En ese contexto, se puede prever que la economía campesina transitará a una mayor presencia de campesinos en el mercado, no tanto como oferentes de bienes de consumo, sino como oferentes de fuerza de trabajo.

Por otro lado actualmente en el país existen un conjunto de leyes y normas que van desde la Constitución Política del Estado, hasta las sectoriales como la Ley de la Madre Tierra, de Autonomías, de Organizaciones Económicas Campesinas, Indígenas y Organizaciones, Ley de la Revolución Productiva Comunitaria Agropecuaria y otras, que dan un marco que posibilita a la Fundación contribuir al fortalecimiento del Estado en sus distintos niveles.

Concretamente, Ley Educativa Avelino Siñani - Elizardo Pérez, Capítulo II, Artículo 19. Parágrafo II: determina que la educación

“Contribuirá a potenciar capacidades productivas, la incorporación al sector productivo y el desarrollo de emprendimientos comunitarios, en el marco de los principios establecidos por los derechos de la Madre Tierra. Esta educación, “Se realizará según las vocaciones y potencialidades productivas de las regiones y las prioridades económicas productivas establecidas en los planes de desarrollo del Estado Plurinacional”. La Fundación, realiza en el marco de la implementación de los procesos de producción con formación; diagnóstico de las potencialidades, vocaciones y oportunidades productivas de los municipios. Inversión concurrente para el desarrollo de la modalidad producción con formación técnica. Generación y fortalecimiento de pequeñas empresas productivas en las áreas agrícola y pecuaria.

El Plan Nacional de Desarrollo (PND), menciona, como principales problemas, la falta de vinculación entre la educación y el sector productivo, limitaciones en la vertebración caminera, reducido volumen de producción, reducida homogeneidad y calidad de los productos. Desde la experiencia de FAUTAPO se considera que a este marco se añade, de manera fundamental, la escasa o nula formación técnica de las y los productores<sup>2</sup>.

En relación al El cambio climático, está modificando los patrones del comportamiento del clima, que se expresan en la alteración en el ciclo de lluvias, heladas y sequías. Estos efectos producidos por el calentamiento global afectan las actividades agrícolas, produciendo alteraciones en los ciclos productivos, aumento de plagas, sequías más prolongadas y la pérdida del control de la variabilidad climática en la agricultura. En ese marco, las estimaciones y escenarios futuros del impacto que podría tener el cambio climático son esenciales para la toma de decisiones.

Este conjunto de elementos; baja productividad, conocimientos y destrezas insuficientes, ingresos y empleo dispersos, eventuales y precarios, por otro lado una coyuntura política e institucional con un marco legal promisorio, constituyen el desafío al cual la Fundación pretende responder.

**La estrategia:** FAUTAPO, permanentemente ha reflexionado y desarrollado estrategias orientadas a aumentar la calidad de la mano de obra así como de su productividad, contribuir a que los sectores productivos incrementen la productividad, empleo, ingresos y aporten al desarrollo. Para este



<sup>2</sup> En Bolivia, la apuesta gubernamental se implementa en el fortalecimiento de la participación estatal en el ámbito productivo, a través de EMAPA y otros programas y proyectos. Así como, controles de precios internos, prohibiciones a las exportaciones y subvenciones a la harina, las cuales específicamente están dirigidas a paliar a corto plazo los efectos inflacionarios y el acceso a alimentos y no apoyan, explícitamente, al desarrollo del sector agropecuario nacional.



fin ha generado metodologías destinadas a aumentar y mejorar la pertinencia de la formación técnica y los conocimientos y destrezas de hombres y mujeres jóvenes y adultos del área urbana y rural.

La Fundación considera que es fundamental desarrollar procesos productivos formativos eficaces e innovadores, que vinculen la producción con la formación, en el ámbito rural como urbano, con la incorporación al mercado laboral, apoyando con procesos productivos y dinamizando unidades productivas, micro y pequeñas empresas; adicionalmente, responder a las necesidades que se presente en el futuro, en función al desarrollo de tecnologías, los mercados, el medio ambiente, las estrategias y políticas públicas de desarrollo.

**El enfoque:** Los procesos impulsados y facilitados por la Fundación parten de la articulación e interacción de actores públicos y privados, urbanos y rurales, quienes de manera consensuada identifican y priorizan proyectos demandados por el sector productivo, articulados a políticas locales y territoriales. Este proyecto define las inversiones para sus distintos componentes, dentro de las cuales figura como elemento importante el desarrollo de un proceso formativo para fortalecer y garantizar el éxito del mismo. La característica principal del proyecto productivo/formativo radica que la formación y la producción se ejecutan de manera simultánea.

*“Por ejemplo, un participante de la carrera técnica de piscicultura, no esperará concluir su carrera para luego iniciar acciones de su emprendimiento; sino, concluido el módulo de ubicación del estanque vendrá la acción concreta de la instalación de su propia producción de peces y luego continuará con el siguiente módulo. De esta manera al concluir el proceso formativo su proyecto productivo estará en marcha y el productor se habrá certificado como piscicultor”.*

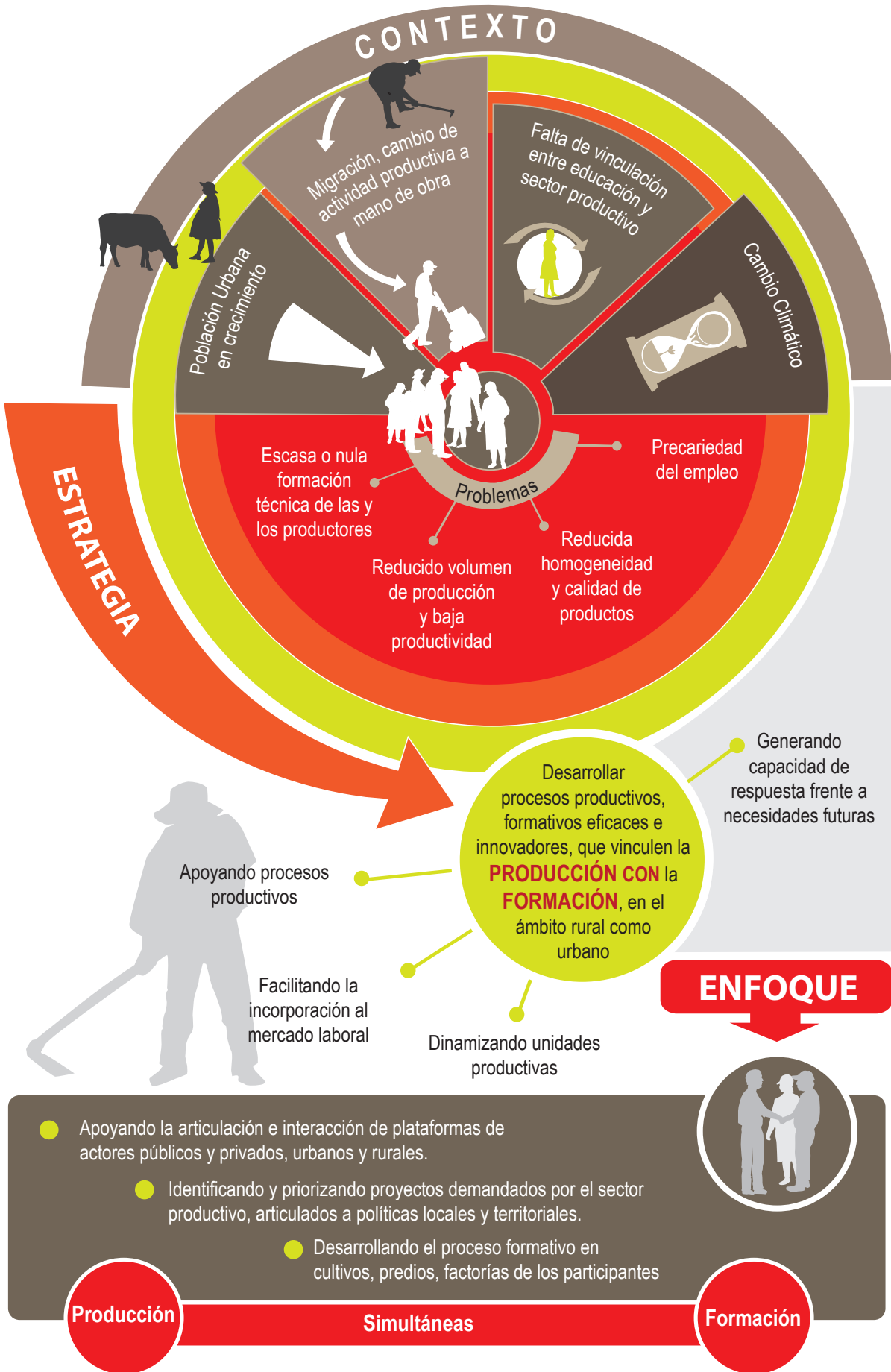
Este enfoque, ha posibilitado que los procesos productivos/formativos en el área rural se desarrollen en las parcelas de las y los productores, hatos ganaderos, granjas piscícolas, parcelas agroforestales entre otros y en las áreas urbanas, en las micro y pequeñas empresas. El enfoque permite sacar de las cuatro paredes la formación técnica, situación que también ha logrado que ya no se equipen carreras técnicas, sino, se realicen inversiones para la producción. Por otro lado, también ha demandado a la Fundación la puesta en marcha de una modalidad de atención, en la que las y los docentes y facilitadores salen de las aulas y llegan a las y los participantes, a sus predios, cultivos, criaderos, talleres y pequeñas factorías de cada participante.



La intervención institucional es integral y contribuye al empoderamiento social y económico de hombres y mujeres, fomentando el desarrollo productivo sostenible y equitativo, a través de la vinculación de la producción con la formación, comprendiendo que el campo formativo se constituye en un ámbito fundamental para la promoción de la igualdad entre mujeres y hombres, para la inclusión y respeto de las diversidades culturales; para el trato amigable y sostenible del medio ambiente y la salud ocupacional de las y los trabajadores y productores. Para ello i) promueve la producción con formación técnica integral, la empleabilidad y ciudadanía y, el emprendedurismo; ii) apoya la dinamización y generación de unidades productivas brindando soporte a la innovación técnica y tecnológica; iii) facilita el acceso a mercados, impulsando la asociatividad y la innovación en tecnología de productos; iv) fortalece a los centros de formación técnica en el enfoque de producción con formación,

promoviendo su articulación con el entorno socio-productivo local y; v) fortalece alianzas público-privadas fomentando la sostenibilidad del aporte local. La activa participación de los actores involucrados en todas las fases de implementación de acciones, desde el diseño hasta la evaluación de impactos genera la apropiación y al mismo tiempo garantiza la sostenibilidad.











3

Resultados alcanzados  
en la gestión 2014

Antes de realizar el desglose de los resultados de la gestión debemos mencionar que la Fundación está presente en gran parte del territorio nacional, trabaja en los nueve departamentos y en 134 municipios, en ANEXO N° 1 se presenta el mapa que muestra la ubicación de las oficinas de la Fundación y en ANEXO N° 2 la lista de municipios socios y aliados de FAUTAPO.

Los resultados obtenidos durante la gestión 2014, están presentados en: producción y productividad; micro y pequeñas empresas sostenibles, involucramiento del sector público a los procesos con inversiones en producción con formación y la capitalización de la experiencia de la Fundación para consolidar e innovar

### 3.1 Producción, productividad

Durante la gestión 2014 se ha dinamizado un conjunto de 1346 unidades productivas , de las cuales 75% corresponden al sector agropecuario y agroforestal mayormente ubicadas en áreas rurales y el 25% de micro y pequeñas empresas a manufactura y servicios en las áreas urbanas o centros poblados.

**CUADRO N° 1**  
**Unidades Productivas Dinamizadas por Sector Productivo**

Sector Productivo	N° de Unidades	%
Agricultura	522	39%
Pecuaria	211	16%
Manufactura	128	10%
Aprovechamiento de Goma Nativa	101	8%
Producción de Berris	66	5%
Apicultura	65	5%
Textiles	61	5%
Ganadería	47	3%
Acuicultura	33	2%
Sistemas Agroforestales	31	2%
Servicios	28	2%
Bodegas	27	2%
Carpintería	17	1%
Metalúrgico	7	1%
Industrialización	2	0%
<b>Total de Unidades</b>	<b>1346</b>	<b>100%</b>

<sup>3</sup> Una Unidad productiva es un modelo de producción dirigido por productores(as) agropecuarios individuales, que disponen de pequeñas áreas de terreno, con el objetivo de lograr seguridad alimentaria de la familia rural y que, con los procesos de producción/formación impulsados por FAUTAPO, puedan generar excedentes para comercializarlos, contribuyendo a mejorar sus ingresos.

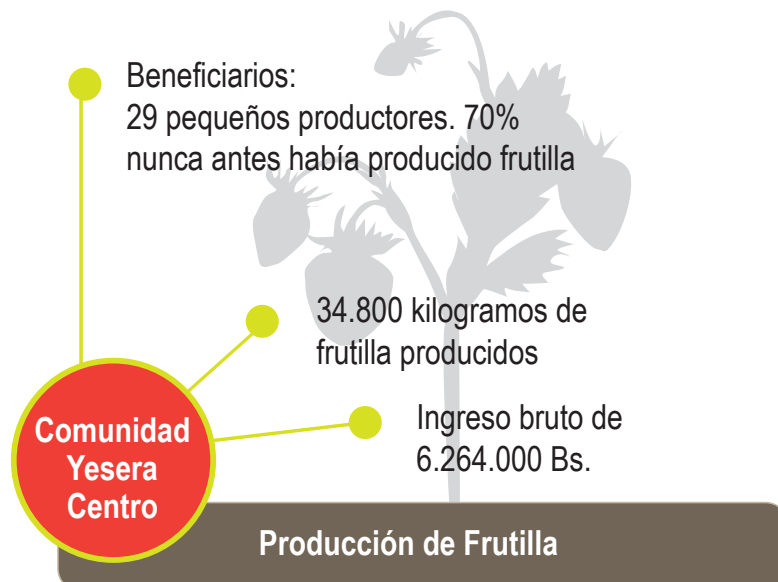
Satisfacer la demanda de los sectores productivos, responder con formación pertinente y de calidad, garantizar la igualdad de oportunidades y tener en cuenta el enfoque de género en los procesos implementados, ha sido una constante forma de actuar de la Fundación. La experiencia lograda en la dinamización de este conjunto de 1346 unidades productivas ha permitido aprendizajes importantes, modelos replicables para los productores participantes, así como para los diversos sectores públicos involucrados.

Para la Fundación el incremento de la productividad, es un factor importante para elevar los niveles de vida y para potenciar el crecimiento. Es clave y fundamental el desarrollo de capacidades, conocimientos y destrezas; simultáneamente, se responde a las necesidades en función al desarrollo de tecnologías, los mercados, el medio ambiente, las estrategias y políticas públicas de desarrollo.

Todos los procesos impulsados el 2014 han incrementado los volúmenes de producción, en un promedio de 25%, así como los estándares de calidad de los procesos y los productos. A continuación y a modo de visualizar los resultados e impactos, se presenta registros de aumento en producción con formación, incrementos en rendimiento y proyecciones del ingreso en diferentes cadenas productivas y para algunos departamentos donde trabaja la Fundación.

#### **La producción de frutilla mejora los ingresos:**

En la comunidad de Yesera Centro (Tarija), se ha implementado un proceso productivo/formativo en producción de frutilla, beneficiando a 29 pequeños productores de la zona, 70% de éstos, nunca antes habían producido frutilla. Se ha logrado producir 34.800 kilogramos en la cosecha, siendo el ingreso bruto 6.264.000 Bs., por la venta de esta. La implementación de una parcela de frutilla de 500 m<sup>2</sup> requiere 19.000 Bs. (En ANEXO N° 3, una ficha de la experiencia).





### Caprinos de raza mejorada contribuyen a la economía familiar:

Por otro lado, en el mismo departamento, Municipio de Padcaya, se tienen los siguientes registros para la producción de caprinos.

**CUADRO N° 2**  
**Producción, formación Caprinos Padcaya Tarija**

Indicador	Unidad	Antes	Después
Productores (as) formados	Hombres: 12 Mujeres: 18	Productores tradicionales	30 formados, especialistas certificados
Unidades productivas	Hato ganadero	Manejo tradicional	100% de los productores (as) con tecnología apropiada
Producción por familia	Unidad- kilo	50 cabras – 600 kilos	70 cabras criollas mejoradas 30 de raza introducidas, total: 100 cabras por familia – 960 kilos
Mejora del ingreso bruto. (15 Bs/kg)	Bs.	9.000 Bs.	14.400 Bs.

En el Valle Central (Tarija), también se apoyó, y facilitó la asociación de pequeños productores de uva de mesa, con acciones en tecnología de producto: marca, empaque, selección con estándares de calidad. Se comercializaron 12.344 Kg., en Anexo N° 4 un mayor detalle de la experiencia. En el

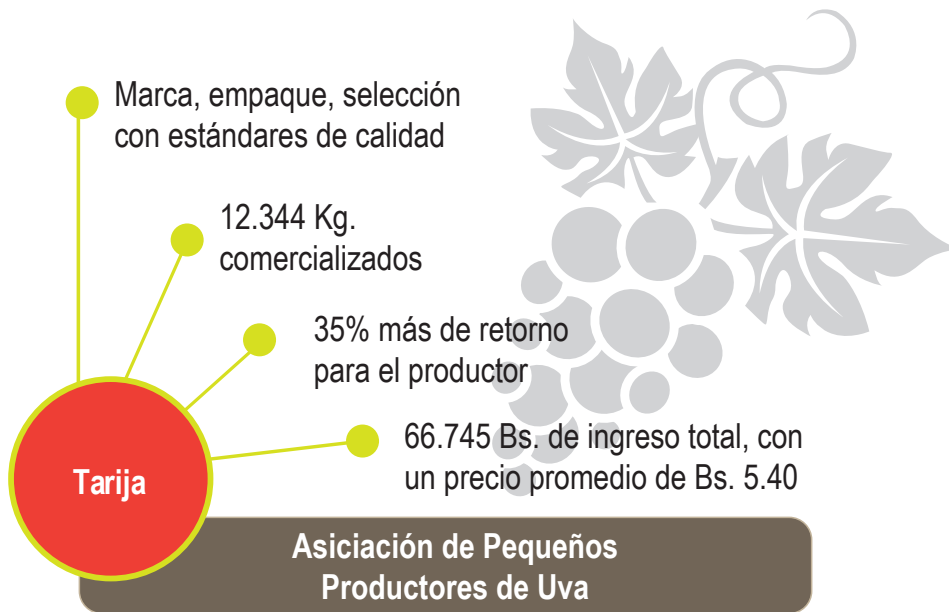
municipio de Yunchará, en una zona donde a producción de uva de mesa constituía una actividad marginal, se implementó un proceso de producción con formación en uva de mesa, donde se lograron los siguientes resultados:

### Asociatividad y ampliación de mercado de la uva de mesa:

**CUADRO N° 3**  
**Producción, formación Uva de mesa Yunchará Tarija**

Indicador	Unidad	Antes	Después
Productores (as) formados	Hombres: 10 Mujeres: 15	Sin formación,	25 productores (as) certificados como técnicos auxiliares
Unidades productivas	Parcela.	Producción en sistema mollar sin manejo	15 parcelas con sistemas de producción con tecnología,
Producción por huerto familiar	Kilos	125 kilos	562.50 kilos
Mejora del ingreso bruto por familia Kilo en 12 Bs	Bs.	1.500 Bs	6.750 Bs





**Uva de mesa en Yacuiba:**

En Yacuiba, se ha introducido el cultivo de uva de mesa, el cual constituye una innovación en la región, se han realizado pruebas para la selección de variedades, resultado de éstas se ha implementado la producción con la asociación de productores, los resultados registran los siguientes impactos:



**CUADRO N° 4**  
**Producción, formación Uva de mesa Yacuiba**

Indicador	Unidad	Antes	Después
Productores (as) formados	Hombres: 71 Mujeres: 24	Producción tradicional	95 Técnicos medios certificados
Unidades productivas	Ha.	4	40
Rendimiento	Kg/Ha.	8.000 Kg	10.000 Kg.
Mejora del ingreso 10 Bs./Kg	Bs.	320.000	4.000.000

### Cliza incrementa su producción lechera:

En Cochabamba, municipio de Cliza, se implementó un proceso de producción con formación en el rubro de Ganado Lechero, 26 productores implementaron el proceso en sus granjas (9 Mujeres, 17 varones), el promedio de la producción fue incrementado respecto de un punto de partida de 20 a 25 litros/día (25% de incremento). Cada productor implementó mejoras en la infraestructura de su granja. El número de animales también fue incrementado en un 10%, con inversión de cada productor. El tipo

de alimentación fue mejorado mediante la introducción de técnicas y tecnologías como elaboración de ensilaje, heno, preparación de alimento balanceado y elaboración de raciones y dosificación. Se redujo la incidencia de enfermedades, realizando un buen uso y aplicación de productos (fármacos), se valorizaron productos locales, caseros y tradicionales. Los productores logran identificar oportunamente las diferentes enfermedades víricas, parasitarias y bacterianas, lo que repercute positivamente en la economía de los productores.





**Papa de calidad en el Valle Alto:**

En Cochabamba, un sector tradicional como la producción de papa, fue valorizado, con un proceso de producción con formación: 18 productores formados, 11 mujeres, 7 varones

de distintas comunidades de los municipios del Valle Alto (Arani, Tiraque, Punata, San Benito y Villa Rivero). Este proceso registra los siguientes resultados e impactos:

**CUADRO N° 5**  
**Producción, formación papa Valle Alto Cochabamba**

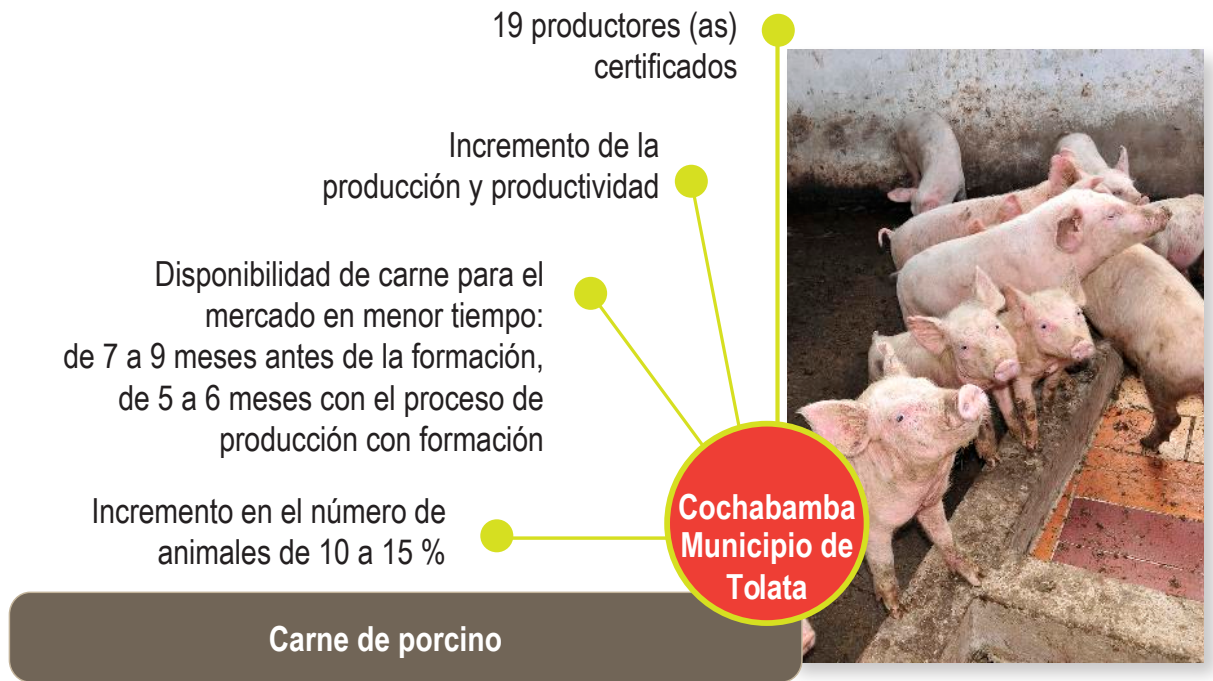
Indicador	Unidad	Antes	Después
Productores (as) formados	Hombres: 7 Mujeres: 11	Productores tradicionales	18 técnicos auxiliares certificados
Unidades productivas	Parcelas	18 parcelas de 0.25 Ha. (2.500 m2)	18 unidades de 1 ha con mejoras tecnológicas
Producción	Parcelas	7.200 Kg campo abierto	12.000 Kg año con tecnología mejorada
Mejora del ingreso bruto por familia (350 Bs/Kg)	Bs	12.614	28.032



### **Inversión transforma la producción porcina en Tolata:**

En el Municipio de Tolata (Cochabamba), se implementó un proceso de producción con formación en carne de porcino de calidad, se certificaron 19 productores (9 mujeres, 10 varones). La producción y productividad

se ha incrementado, antes de la formación, los productores lograban carne para el mercado en 7 a 9 meses. Después de la implementación del proceso de producción con formación el período se redujo de 5 a 6 meses. Simultáneamente se incrementó el número de animales en un 10 a 15%, por productor.





**Guayaramerín productor de pescado:**

En el Municipio de Guayaramerín, Centro de Alto Rendimiento en la comunidad Santa Rosa Km 8 carretera a Cachuela Esperanza se desarrolla la experiencia de producción piscícola. 32 pozas con capacidad total de producir 53,46 t., de carne de pescado al año. 49 participantes formados en producción piscícola. Los estanques tienen una extensión

de 100 x 30 x 1,5 m., con un sistema de alimentación continua de agua por gravedad. En cada estanque se ha sembrado 1 kg/m<sup>2</sup>, se realizan controles físico químicos del agua diarios y semanales, quincenalmente se realiza manejo en biometrías, alimentación según etapa de crecimiento del pez. La comercialización se realiza en mercado local y nacional en pescado entero y eviscerado.



**Culpina se consolida como productor de manzana:**

En Chuquisaca, municipio de Culpina, se tienen los siguientes registros en producción de manzana, para 79 productores hombres formados y 31 mujeres con formación.

**CUADRO Nº 6**  
**Producción, formación Manzana Culpina Chuquisaca**

Indicador	Unidad	Antes	Después
Número de unidades productivas	Unidades productivas	32 con producción tradicional, 12 Has, dispersas	230 nuevas con tecnología. 50 has en producción
Rendimientos	Kg/planta	rendimientos bajos 4 kg/planta	10 kg/planta rendimiento promedio
Producción para todas las unidades productivas	Kg.	9.984Kg	500.000 kg
Ingreso bruto para el total de has. (Bs. 4.60/Kilo en la industria)	Bs.	45.926,4 Bs.	2.300.000 Bs.



**Chaco Chuquisaqueño productor de miel:**

aprovechamiento del recurso natural de flora existente en la zona, lo que aporta al desarrollo económico local, de acuerdo al siguiente cuadro:

En la región Chuquisaca chaco, municipio de Huacareta, se ha fortalecido la actividad apícola, como una alternativa de

**CUADRO N° 7****Formación en producción de Miel de abeja, Municipio de San Pablo de Huacareta**

Indicador	Unidad	Antes	Después
Nº Productores (as) formados	Hombres: 45 Mujeres: 20	Sin formación	65 productores formados y certificados como técnicos básicos
Nº Unidades productivas	Apiario de 25 colmenas.	No existía	65 Apiarios con manejo técnico y tecnológico
Producción por colmena kg/año	Kilos	Nada	40 kilos por colmena/año
Mejora del ingreso bruto por familia Kilo en 30 Bs	Bs.	-	1.200,00 por colmena





**Padilla productora de manzana:**

En el municipio de Padilla (Chuquisaca), atendiendo la demanda y las vocaciones y potencialidades para el cultivo de manzanos,

se ha fortalecido este cultivo, como una actividad alternativa que generará mayor desarrollo económico local, actualmente se registra:

**CUADRO N° 8**  
**Formación en producción de manzanos, Municipio de Padilla**

Indicador	Unidad	Antes	Después
N° Productores (as) formados	Hombres: 7 Mujeres: 3	Sin formación	10 productores formados y certificados como técnicos básicos
N° Unidades productivas	Huerto de 1/2 Ha.	No existía	10 huertos con manejo técnico y tecnológico
Producción por huerto familiar	kilo	Rudimentaria	10 huertos aplican buenas prácticas de cultivo





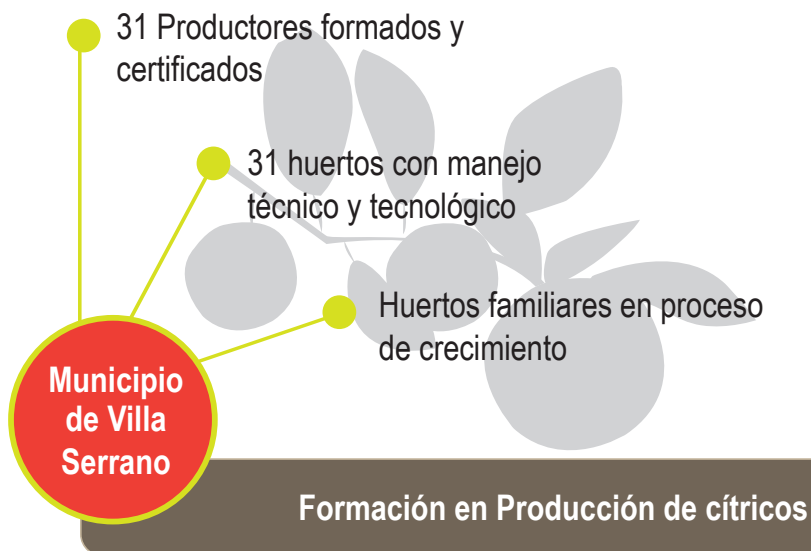
### Villa Serrano es productora de cítricos:

En el municipio de Villa Serrano, atendiendo la demanda y las vocaciones y potencialidades para el cultivo de cítricos, se ha fortalecido este cultivo, Los avances a la fecha reportan:

#### CUADRO N° 9

#### Formación en producción de cítricos, Municipio de Villa Serrano

Indicador	Unidad	Antes	Después
Nº Productores (as) formados	Hombres: 22 Mujeres: 9	Sin formación	31 productores formados y certificados como técnicos básicos
Nº Unidades productivas	Huerto de 1/2 Ha.	No existía	31 huertos con manejo técnico y tecnológico
Producción por huerto familiar	El cien	Rudimentaria	En proceso de crecimiento (1º y 3º año)



**Pueblo indígena Weenhayek productor de miel:**

En el Villamontes (Chaco), resultado de la producción con formación con el pueblo indígena Weenhayek se tiene en la cadena productiva apicultura, los siguientes resultados:



**CUADRO N° 10**  
**Producción, formación en apicultura, Villa Montes Pueblo Weenhayek**

Indicador	Unidad	Antes	Después
Nº Productores (as) formados	Hombres: 90 Mujeres: 27	Recolección tradicional	117 personas formadas, 60 auxiliares, 57 técnico básico
Unidades productivas	Colmenas	No existían	234 colmenas en 26 apiarios
Rendimiento	Kg./colmena	No existía	17 Kg/colmena (3 cosechas por año).
Producción	Kilogramos	Recolección para autoconsumo	11.934 Kg.
Mejora del ingreso precio 20 Bs/kg	Bs.	Recolección para autoconsumo	238.680 Bs.

**Otros resultados y avances de la Fundación:**

Del conjunto de micro, pequeñas empresas, unidades productivas, asociaciones y cooperativas fortalecidas se tiene que todas han incorporado innovaciones técnicas y tecnológicas, prevalece la incorporación de riego para la producción, en general se ha dado un salto hacia la incorporación de riego por goteo, como una forma de hacer uso eficiente del agua, en el caso de la Asociación de Cooperativas CECAOT, se tiene la transformación de la quinua, como principal innovación (En ANEXO N° 5, la experiencia de la planta procesadora de leche de quinua).

Resultado de la implementación de procesos de producción con formación se han valorizado rubros, algunos de ellos anteriormente visualizados como

marginales o habían quedado en rezago por la inexistencia de oportunidades como ser producción de manzana, uva de mesa, chirimoya, papa, ganado lechero, ganado porcino, goma nativa y otros, los cuales han incrementado su producción y productividad, incorporando innovaciones técnicas y tecnológicas (mejora de suelo, implementación de riego, nuevas variedades y otros), crédito, asociatividad y tecnología de producto en la comercialización.

En todos los procesos implementados, se ha mejorado las condiciones para la producción, por ejemplo, camellones para la mejora de los suelos, estanques para la producción piscícola, emplazamiento y distribución mejorada de cajas de apicultura y otros (En ANEXO N° 6, listado de las principales innovaciones técnicas y tecnológicas).

### 3.2 Micro y pequeñas empresas sostenibles

En tanto la producción con formación trata con productores y productoras que trabajan por cuenta propia (micro, pequeñas y medianas empresas y unidades productivas), hay que optimizar la calidad de la oferta de formación, ampliando los servicios, introduciendo mejoras en la organización, adoptando medidas para ayudar a que éstas modernicen sus competencias técnicas y empresariales. En ese contexto conectarlos a servicios de asistencia técnica, apoyo en la asociatividad para la comercialización y acceso a créditos es fundamental. La gestión 2014, un conjunto de 515 unidades productivas (de las 1346 fortalecidas), han desarrollado sistemáticamente acciones de asociatividad para el acceso a mercados, también se han efectuado acciones de apoyo a la generación de tecnologías de producto.

En el proyecto, Todo se puede: jóvenes, madres, jefas de hogar y emprendedoras por una vida mejor”, se plantea el incremento de la productividad, competitividad, acceso a mercados y generación de ingresos y empleo en las micro y pequeñas empresas lideradas por mujeres emprendedoras de diferentes sectores productivos y de servicio que han culminado procesos formativos, a través del soporte a la innovación técnica, tecnológica y promoviendo el acceso a mercados, con afirmación positiva de género en las ciudades

de Cochabamba, El Alto, La Paz, Santa Cruz, Sucre y Oruro

El proyecto se desarrolló en tres fases: identificación y selección de destinatarias, diagnóstico e implementación del plan de mejora. Se realizó un proceso de selección en función a determinados indicadores establecidos en el proyecto: Edad, formación básica, formación universitaria, experiencia laboral, antigüedad de su emprendimiento, no haber recibido asistencia para su emprendimiento, tipo de actividad económica y contexto social. Una vez realizada la selección se tienen 271 mujeres micro y pequeñas empresarias como parte del proyecto.



**CUADRO N° 11**  
**Destinatarias seleccionadas**

N°	MUNICIPIO	1era. CONVOCATORIA	2da. CONVOCATORIA
1	Cochabamba	25	26
2	El Alto	30	24
3	La Paz	18	17
4	Oruro	7	15
5	Santa Cruz	30	26
6	Sucre	25	28
Total		135	136

La mayor cantidad de unidades productivas están concentradas en áreas tradicionalmente femeninas, esta tendencia puede resultar que las participantes buscan

conciliar su actividad empresarial, con cuidado y asistencia familiar, en su lugar de vivienda:

**CUADRO N° 12**  
**Rubros de las Unidades Productivas**

N°	RUBRO	PARTICIPANTES
1	Confección	109
2	Procesamiento de alimentos	65
3	Cueros	20
4	Belleza integral	19
5	Tejidos	15
6	Orfebrería y bisutería	16
7	Madera	6
8	Construcción de viviendas	5
9	Productos artesanales	3
10	Metal mecánica	3
11	Decoración de eventos	5
12	Instalación de sistemas eléctricos, sanitarios y otros	2
13	Diseño para la impresión gráfica	2
14	Otros (Producción de cal)	1
Total		271





Del total de mujeres que decidieron formar su empresa, 60% tienen hijos e hijas, 40% son madres solteras. La edad de las destinatarias, se concentra entre 21 a 32 años, el rango de 25 y 28 años concentra el 35% de las participantes, lo cual muestra la respuesta de una población joven y activa.

Con el proyecto, se han logrado incrementos en ventas de los productos elaborados,

todas las micro y pequeñas empresas han conseguido mejorar los ingresos por ventas, a continuación se detalla el promedio del incremento en ventas que se obtiene de la diferencia de las ventas registradas al inicio del proceso y las que obtuvieron al final de la implementación del proyecto, en ANEXO N° 7, un experiencia exitosa.

**CUADRO N° 13**  
**Rubros de las Unidades Productivas**

N°	MUNICIPIO	PRIMERA CONVOCATORIA	SEGUNDA CONVOCATORIA
1	Cochabamba	91,48%	38%
2	El Alto	41,04%	75%
3	La Paz	100,46%	301%
4	Oruro	248,71%	41%
5	Santa Cruz	80,31%	171%
6	Sucre	198,49%	236%



## **Aprendizajes a partir de los procesos de producción con formación impulsados:**

Este conjunto de mejoras técnicas y tecnológicas posibilita los siguientes aprendizajes:

- Se han generado y establecido estándares de calidad de los productos. Hombres y mujeres productores han desarrollado capacidades para aprender nuevas técnicas y tecnologías, nuevas prácticas productivas y lograr un aprendizaje continuo.
- Las micro, pequeñas empresas, unidades productivas, asociaciones han generado capacidades propias para su desarrollo productivo y laboral, resultado del fortalecimiento de las capacidades de las y los productores mediante competencias clave, este nuevo escenario les permite permanecer activos y productivos a lo largo de su vida disminuyendo así el riesgo de obsolescencia de sus conocimientos.
- Estimular y fortalecer la capacidad de cada productora y productor para definir y gestionar su propio proyecto ocupacional o de vida, en tanto desarrollan su propio proyecto productivo, los cual es especialmente necesario en el entorno incierto en el que se desenvuelven

Para la sostenibilidad de las acciones, es esencial que la producción con formación forme parte integrante de estrategias más amplias, como ser políticas de desarrollo local y territorial, fortalecimiento de cadenas productivas, que responda pertinentemente a demandas de los sectores productivos, urbanos y rurales, sobre todo si se busca que la formación aporte todo su potencial a la productividad general, al crecimiento y al desarrollo. FAUTAPO ha impulsado y desarrollado procesos productivos y formativos considerando este principio. En ANEXO N° 8, el detalle de una experiencia de trabajo en plataforma institucional.

Municipios y un conjunto amplio de instituciones públicas y privadas se han fortalecido y capacitado para apoyar y fortalecer sus propias políticas, estrategias y planes de desarrollo. Este resultado se ha logrado principalmente por la vía de la acción-

reflexión es decir participando activamente de los procesos.

FAUTAPO, a lo largo de toda su vida institucional ha buscado permanentemente elevar el nivel de la formación y los conocimientos impartidos por los centros de formación, a fin de que sirvan de base para el desempeño en actividades con mayor agregación de valor. En ese entendido se han facilitado, apoyado y desarrollado un total de 284 procesos productivo/formativos en distintas carreras técnicas (Cuadro N° 14).

120 carreras técnicas se han desarrollado en los centros urbanos de La Paz, Cochabamba, Santa Cruz, Sucre y Oruro, los programas Jóvenes Bachilleres, el Programa Fortalecimiento Pedagógico y el Programa de Formación Técnica con el Ejército, son los responsables de este logro.

El Programa de Formación Técnica Productiva de los Valles Interandinos y Meso-térmicos del Centro (Chuquisaca, Potosí, Cochabamba y meso-térmicos de Santa Cruz) ha desarrollado 95 carreras.

El Programa de formación técnica productiva en el Complejo Chaco ha impulsado 36 carreras, de las cuales más del 50% han sido implementados con el Pueblo Weenayek.

Las restantes 33 carreras se han ejecutado en La Amazonía, Valles interandinos Sud y Altiplano sud.

El programa Educación Técnica Productiva con las -FFAA en el marco de las políticas y estrategias del Ministerio de Defensa, fortalece institucionalmente la FF.AA de modo que éstas estén en la capacidad de formar a jóvenes que prestan su servicio militar obligatorio, la mayoría de escasos recursos económicos y provenientes de sectores rurales y periferias de ciudades. Los procesos formativos y las carreras responden a sectores productivos y en menor proporción a servicios; son consensuadas, se desarrollan pertinentemente con el enfoque de formación basada en competencias. Estos procesos también acogen a jóvenes y adultos de la

población civil circundante a las Unidades Militares donde se desarrollan los mismos.

En el marco de los 284 procesos productivo-formativos, se han formado un total de 5.852

participantes, siendo 2.670 el número de mujeres y 3.182 el número de hombres. Del total de hombres y mujeres formados, se han certificado 1.902. En ANEXO N° 9 un cuadro que detalla este aspecto.

**CUADRO N° 14**  
**Rubros de las Unidades Productivas**

<b>PROCESOS PRODUCTIVO FORMATIVOS POR ÁREA PRODUCTIVA</b>		<b>No. de Procesos</b>
<b>AMAZONÍA</b>		<b>11</b>
	Agropecuaria	10
	Pesca	1
<b>CHACO</b>		<b>36</b>
	Agropecuaria	12
	Comercial	2
	Industrial	10
	Pesca	1
	Servicio	6
	Turismo	5
<b>CIUDADES DE LA PAZ, COCHABAMBA, SUCRE Y ORURO</b>		<b>120</b>
	Agropecuaria	5
	Artes	1
	Comercial	10
	Educación	6
	Industrial	48
	Salud	7
	Servicio	29
	Turismo	14
<b>VALLES INTERANDINOS SUR</b>		<b>16</b>
	Agropecuaria	8
	Industrial	6
	Servicio	2
<b>VALLES INTERANDINOS Y MESO-TÉRMICOS CENTRO</b>		<b>95</b>
	Agropecuaria	20
	Artes	1
	Industrial	47
	Servicio	15
	Turismo	12
<b>ALTIPLANO SUR</b>		<b>6</b>
	Agropecuaria	1
	Industrial	5
<b>TOTAL GENERAL</b>		<b>284</b>

De un total de 5852 participantes, 1353 han logrado insertarse laboralmente y 649 han generado nuevos emprendimientos, los restantes 3850 participantes han dinamizado sus unidades productivas.

Para la buena implementación de los procesos se ha procedido a la actualización de 416 docentes y facilitadores, profundizando en temas metodológicos y pedagógicos, de los cuales 195 son mujeres y 221 varones (GRAFICO N° 2).

**Gráfico 2: N° de Facilitadores Formados**





### 3.3 El sector público se involucra en los procesos: inversiones en producción con formación.

Para la sostenibilidad de las acciones, es esencial que los procesos productivos/formativos deban formar parte integrante de estrategias más amplias, el anclaje en políticas públicas locales o territoriales es determinante, sobre todo si se busca que la producción con formación aporte todo su potencial a la productividad general, al crecimiento y al desarrollo.

En la actualidad, se cuenta con políticas públicas importantes y trascendentales para el desarrollo de los procesos de producción con formación, así como la definición de competencias para los distintos niveles de la administración pública. El reto planteado por la Fundación consiste en promover mecanismos y dispositivos que posibiliten el fortalecimiento y la mantención de las capacidades institucionales

Con ese propósito, se ha fortalecido la capacidad de 134 alcaldías municipales, instituciones aliadas: centros de formación, institutos, universidades, para fortalecer aquellas cadenas priorizadas, hacia niveles más competitivos.

Este fortalecimiento ha sido encausado en consonancia con políticas públicas de desarrollo y como parte de las estrategias y planes de desarrollo de las instituciones involucradas

Este esfuerzo compartido con las instituciones socias y aliadas ha permitido que 89 instituciones aporten con cofinanciamiento en un monto total de Bs. 20.890.475.- Este aporte se diferencia en aporte monetario de Bs. 10.820.954.- y no monetario en Bs. 10.069.521.

El trabajo a partir de plataformas multi-actorales posibilita una contribución visible al desarrollo económico local, éste reposa en una perspectiva basada en la priorización

de cadenas productivas, inversiones público privado y la identificación y concentración en el desarrollo de conocimientos y destrezas como la base para lograr cambios técnicos y tecnológicos.



### 3.4 Capitalizar la experiencia para consolidar e innovar

La gestión 2014, FAUTAPO, ha desarrollado un conjunto de iniciativas orientadas a la sostenibilidad institucional, todas ellas se caracterizan por una capitalización de las experiencias generadas a lo largo de la vida institucional de la Fundación. En ese marco ha propiciado que empresas, unidades productivas, gobiernos municipales,

asociaciones y productores y productoras, a partir del diálogo social y mediante plataformas multi-actorales y convenios colectivos compartan beneficios del aumento de la producción, incremento de la productividad y desarrollo de capacidades y destrezas. En ese marco se tiene la experiencia de Identificación Geográfica (IG), en los Cintis del departamento de Chuquisaca.



El proyecto IG del valle de Cinti, en los municipios de Las Carreras y Villa Abecia, desde 2009, busca facilitar procesos de desarrollo en beneficio del complejo productivo vitivinícola, vinculando diferentes actores productivos, de servicios, públicos y privados, desarrollando sinergias entre todas las instituciones y organizaciones vinculadas. El proceso está liderado por un Comité Impulsor, conformado por ASOBOC (Asociación de Bodegueros de Cinti), viticultores y empresas e instituciones de servicios y FAUTAPO, como apoyo y facilitación en la construcción del proyecto.

Los principales resultados logrados hasta la fecha consisten principalmente en:

Resolución Administrativa de la Indicación Geográfica Valle de Cinti (IG), por parte de SENAPI. La Indicación Geográfica del Valle de Cinti, ya es reconocida como una Marca País, denominada "VALLE DE CINTI NUEVA DOMINACION DE ORIGEN BOLIVIANA". Todos los productos están ahora protegidos con la Denominación de Origen. La tarea pendiente consiste en el fortalecimiento de procesos productivos, donde el desarrollo de capacidades es clave, para que todos los productos cumplan los estándares de calidad de procesos y productos para llevar el sello IG. Actualmente 18 bodegueros de los tres municipios reciben asesoramiento para mejorar la calidad de sus productos, 12 cumplen las normativas de evaluación. Está

en marcha del Crédito Sectorial Vitivinícola, El Comité Impulsor con apoyo y facilitación de FAUTAPO, han generado el proyecto “Comercialización y Exportación de Vinos y Singanis de la Región del Valle de los Cintis al mercado nacional e internacional”, con la Unión Europea.

Con el apoyo de Brucke Le Point, El Proyecto “Empleo Digno para Trabajadores por Cuenta Propia en la ciudad de Tarija”, es resultado de la etapa de transición del Proyecto “Mejoramiento de la Empleabilidad para Trabajadores por Cuenta Propia en el Departamento de Tarija”, que se ejecutó desde abril 2012 a diciembre 2013. Una evaluación externa recomendó re conceptualizar el proyecto hacia el Sector de la Construcción para la implementación de una Empresa Social con enfoque de mercado. Al finalizar la gestión 2014 se ha concluido con el diseño de la propuesta para la implementación de la empresa social, su denominación es SOLUCONS S.R.L., la cual operará bajo el slogan (Soluciones Constructivas). Se reclutó y seleccionó a los trabajadores por cuenta propia (TCPs). Se trabaja en los temas de comunicación y todos los aspectos administrativos para poner en marcha el proyecto.

Se pretende que la Empresa Social brinde servicios en la ciudad de Tarija, colocando mano de obra calificada al sector de la construcción, ofertando servicios de trabajadores por cuenta propia, con certificación de competencias, capacitación, hábitos de seguridad industrial, otros que hagan que la empresa brinde un servicio con estándares de calidad. Los servicios de inicio comprenden los rubros de albañilería, electricidad, plomería y gasista.

La Fundación, al finalizar la gestión 2014 logró la aprobación de un proyecto: “Producción con formación, una alternativa para el trabajo digno e inclusión social”, financiado por la Unión Europea para las ciudades de Oruro y Potosí. Centralmente se trata de impulsar procesos de producción/formación en industrias y servicios y vincular la formación con la generación de micro y pequeñas empresas. Este proyecto inicia el primer trimestre del 2015.

Recuperando aprendizajes y en alianza con el sector productivo quinero se tiene el Programa de Apoyo a la Promoción del Crecimiento y la Diversificación de las Exportaciones (PROEX), con el objetivo de incrementar los volúmenes de exportación



de Quinoa Real en un 10% durante el ciclo agrícola julio 2014 a Junio 2015, a través de la implementación de estrategias de producción y comercialización.

Con la Organización Internacional Holandesa de Cooperación para el Desarrollo (ICCO), el proyecto de una base de datos que administre información verificada y confiable a partir de la implementación de un sistema WebGis (Integrado SCI - GIS), para la producción de quinoa orgánica.

Con el Instituto Nacional de Innovación Agropecuaria y Forestal (INIAF), en temas de producción vinculada a la investigación, para fortalecer los conocimientos técnicos de las familias que se dedican a la producción de Quinoa Real, en la Central de Cooperativas Agropecuarias Operación Tierra (CECAOT) del municipio de Colcha K.

El Programa de Participación en Educación, apoya a los Consejos Educativos de Pueblos Originarios (CEPOs), en la ejecución de sus Planes Estratégicos para incidir en la formulación de políticas educativas, velando por su adecuada implementación. El 2014 los CEPOs continuaron con la construcción, armonización y complementación de currículos regionalizados (9 currículos regionalizados), los cuales cuentan con reconocimiento público de la UNESCO y en la creación-consolidación de 16 Institutos de Lengua y Cultura (ILC). Se inició con la conformación de los Consejos Educativos Social Comunitarios y se continúa con la consolidación de la Coordinadora Nacional Comunitaria como ente de coordinación de los CEPOs.

A través de un Acuerdo Bilateral entre el Ministerio de Asuntos Exteriores de Dinamarca y COSUDE, se ejecutó el "Programa de Apoyo Sectorial al Desarrollo Productivo para Micro y Pequeñas Unidades Económicas"; este proyecto busco, fortalecer la capacidad de gestión y un mejor acceso al crédito de las Micro y pequeñas Unidades Económicas, fortalecer las capacidades de

artesanos, micro y pequeños empresarios, asesorar y apoyar un Programa de Propiedad Intelectual "Tu Trabajo, Tu Esfuerzo, Tu Marca" complementado por un sostenido proceso de asociatividad, también se apoyó a la actualización de la Planificación Estratégica Institucional (PEI), Programa Operativo Anual (POA) y normativa institucional conexas del MDPyEP.

Con Plan internacional, se tiene una alianza estratégica para realizar actividades conjuntas en la implementación de proyectos específicos en el área de Educación Técnica con Enfoque Productivo en áreas de intervención de ambas instituciones, desde el 2012 se implementaron procesos de producción/formación a productores de hortalizas y Durazno del Municipio de El Puente, Confección de Prendas Típicas y Transformación de Derivados Lácteos en el Municipio de San Lorenzo y producción de Miel y Frutilla en el Municipio de Cercado; en la gestión 2013-2015 Tejido Artesanal y Confección de Prendas Artesanales en el Municipio de Yunchara. Estos procesos permitieron fortalecer los diseños curriculares el trabajo, equidad de género, derecho y participación de adolescentes y jóvenes de comunidades alejadas.

Mediante un contrato logrado a través de una invitación pública con el Programa Nacional de riego (PRONAREC), se ejecutaron siete procesos de producción/formación incorporando la gestión del agua. El Programa Nacional de Riego, busca incorporar la producción para hacer más eficiente e integral la gestión del agua para riego. Siete nuevos sistemas generaron procesos de producción/formación, 230 hombres y mujeres, se certificaron, mediante la Universidad Tomás Frías, como técnicos básicos en producción de frutilla, forrajes, tomate y gestión de riego. Esta exitosa experiencia, será base para réplicas en gestiones futuras.

El proyecto: "Ampliando las oportunidades educativas para adolescentes ligados a la



zafra de la castaña”. FAUTAPO, con el apoyo de la Organización Internacional del Trabajo (OIT) en la Amazonía, municipios de Riberalta (Beni) y Gonzalo Moreno (Pando), con el propósito de contribuir a fortalecer la oferta educativa técnica, productiva y comunitaria, dirigida a los y las adolescentes trabajadores ligados a la cadena productiva de la castaña, que se encuentren en riesgo de insertarse a trabajos peligrosos. El proyecto favorece una transición de la escuela al trabajo en mejores condiciones. Cuatro estrategias marcan la intervención: Capacitación a profesores en herramientas de emprendedurismo, mejoramiento de las capacidades técnico-vocacionales para adolescentes trabajadores (certificación mano de obra calificada en horticultura, confección textil y gastronomía), fortalecimiento y liderazgo institucional tripartito (Estado, sociedad civil y empresa privada) y difusión y extensión de la experiencia.

En alianza con REPSOL E&P BOLIVIA S.A, se está formando a mujeres guaraníes en corte y confección de ropa de trabajo, a los varones guaraníes en metal mecánica. La producción generada en el proceso, en el área metalúrgica es absorbida por las empresas petroleras/gasíferas de la zona; los grupos de mujeres conformaran dos unidades productivas con la responsabilidad de entregar ropa de trabajo a pedido de REPSOL y otras empresas extractivas que intervienen en la zona. En el marco de ésta alianza y en respuesta a los temas de responsabilidad social empresarial con las comunidades donde interviene la empresa, se implementarán proyectos que contribuyan al empoderamiento social y económico de hombres y mujeres de los pueblos ITIKA GUASU, fomentando el desarrollo territorial, productivo, sostenible y equitativo, a través de la vinculación de la producción con la formación en los complejos priorizados y la consolidación de alianzas multiactorales.

La alianza con British Gas Bolivia (BG) y FAUTAPO, busca contribuir al

empoderamiento social y económico de hombres y mujeres del pueblo Weenhayek, fomentar el desarrollo productivo sostenible y equitativo, a través de la producción/formación en cadenas priorizadas, trabajar participativamente con el Pueblo Weenhayek, para mejorar la calidad de vida de éste pueblo originario es el principal propósito. En ese marco se trabaja fortaleciendo sus capacidades económicas, políticas, sociales y culturales, conservando su identidad, autonomía de gestión y proyección histórica, dejando la tradicional pesca, como única fuente de ingresos, diversificando su ingreso económico, consolidando la gestión de los recursos naturales y el territorio y fortaleciendo la autonomía indígena, en estrecha relación con el buen manejo de sus proyectos estratégicos priorizados.

Por otro lado, la Fundación ha generado emprendimientos empresariales propios: Dos consultoras, las cuales ya han desarrollado acciones empresariales, **Q’omer Jallpa** en temas de agro negocios, durante la gestión 2014 ha ejecutado la construcción de una obra de riego en el municipio de Guayaramerin. **Educa Innovando**, en temas de formación y educación, está constituida para emprender acciones en ese campo la gestión 2015.





4

**Presupuesto ejecutado 2014**

CUADRO N° 15

Ejecución Presupuestaria de Gastos por Organismo Financiador  
Gestión 2014 (expresado en bolivianos)

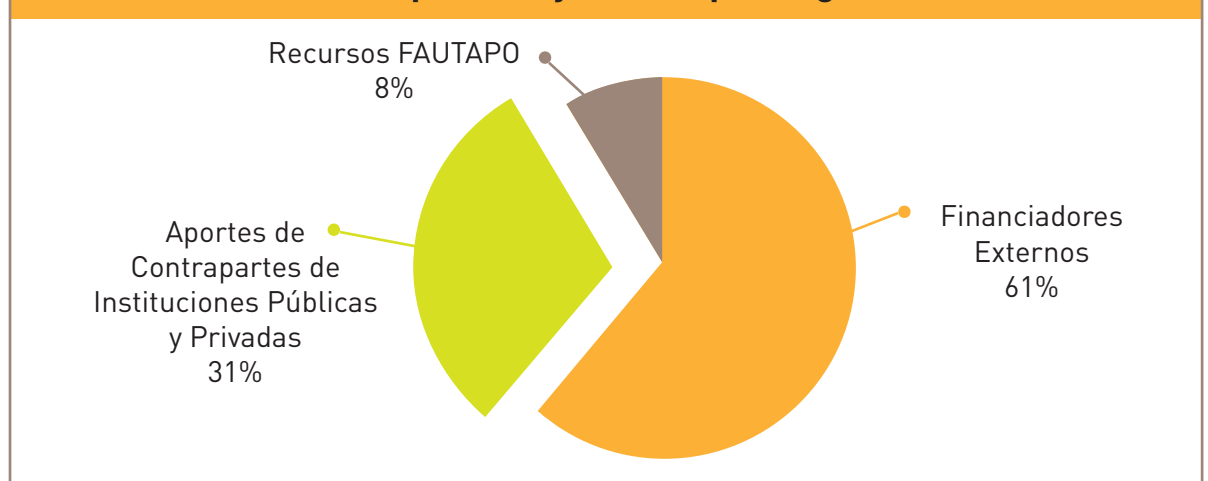
Organismo Financiador	Ejecutado Recursos Monetarios	Ejecutado Recursos No Monetarios	Total
Financiadores Externos	37.861.399,30		37.861.399,30
Suecia	16.024.946,65		16.024.946,65
Agencia Suiza para el Desarrollo y la Cooperación	13.116.670,61		13.116.670,61
Asistencia Internacional Danesa para el Desarrollo	3.823.811,65		3.823.811,65
Fondo de las Naciones Unidas para la Infancia	1.008.064,77		1.008.064,77
Otros Financiadores Externos	3.887.905,62		3.887.905,62
Recursos Fautapo	5.299.603,70		5.299.603,70
Aportes de Contraparte de Municipios, Gobernaciones y otras Instituciones Públicas y Privadas	9.947.067,92	9.181.908,85	19.128.976,77
<b>Total General</b>	<b>53.108.070,92</b>	<b>9.181.908,85</b>	<b>62.289.979,77</b>

La gestión 2014, la Fundación consiguió ampliar sus socios y aliados en el co-financiamiento para consolidar ciertas experiencias así como para innovar incursionando en otros campos vinculados al quehacer institucional y perspectivas institucionales, en ese marco se consiguieron alrededor de 19 millones de bolivianos para ese propósito. Esta base de nuevos socios y aliados, posibilitará en las gestiones futuras

impulsar emprendimientos orientados a la sostenibilidad institucional.

La gestión 2014, de cada cien Bolivianos, treinta y nueve Bolivianos provinieron de los actores locales, FAUTAPO, contribuyo con el 8% del co-financiamiento, este porcentaje incluye contratos con programas nacionales como PRONAREC.

**Gráfico 3: N° de Presupuesto Ejecutado por Organismo Financiador**





5

**Dictamen del Auditor**



## 1.1. DICTAMEN DEL AUDITOR INDEPENDIENTE

A los señores

**Presidente y Miembros del Directorio de la  
“FUNDACIÓN FAUTAPO”**

Tarija - Bolivia

1. Hemos examinado el estado de situación financiera consolidado de la “FUNDACIÓN FAUTAPO” a diciembre 31, 2014, y los correspondientes estados de actividades y flujos de efectivo, que le son relativos, por el año terminado en esa fecha, así como las notas 1 a la 22 que se acompañan. La presentación de estos estados financieros es responsabilidad de la administración de la Fundación. Nuestra responsabilidad es expresar una opinión sobre estos estados financieros, basada en nuestra auditoría. Los estados financieros de los Programas: i) Proyecto Consolidación Centros Rurales Fundación Educación para el Desarrollo – Agencia Suiza para el Desarrollo y la Cooperación – COSUDE, ii) Programa Educación Técnica Productiva ETP – Agencia Suiza para el Desarrollo y la Cooperación – COSUDE, iii) Programa de Apoyo a Mujeres Emprendedoras – Conexión Fondo de Emancipación, iv) Financiamiento Plan Estratégico 2011 – 2013 Apoyo a los Consejos Educativos de los Pueblos Originarios – CEPOS – Embajada de Dinamarca, y v) Programa Mejoramiento de la Empleabilidad de Trabajadores por Cuenta Propia del departamento de Tarija – Brucke Le Pont; a diciembre 31, 2014, fueron auditados por otros auditores cuyo informe nos ha sido proporcionado. Consecuentemente, la opinión que expresamos en el presente dictamen sobre los estados financieros de los mencionados Programas que forman parte de los estados financieros consolidados de la “FUNDACIÓN FAUTAPO”, se basan en el referido informe de los auditores.
2. Efectuamos nuestro examen de acuerdo con las Normas de Auditoría Generalmente Aceptadas promulgadas por el Colegio de Auditores de Bolivia reconocidas por el gobierno Boliviano y Normas Internacionales de Auditoría promulgadas por la Federación Internacional de Contadores (IFAC). Esas normas requieren que planifiquemos y ejecutemos la auditoría para obtener una seguridad razonable respecto a si los estados financieros examinados están exentos de exposiciones erróneas o falsas de carácter significativo. Una auditoría comprende el examen sobre una base de pruebas y de evidencias que respalden las cifras y las informaciones reveladas en los estados financieros. Una auditoría también incluye evaluar los principios de contabilidad utilizados y las estimaciones significativas hechas por la administración de la Fundación, así como también evaluar la presentación de los estados financieros en su conjunto.

*Consultores en Auditoría, Administración y Contabilidad*

1



## BEDOYA & ASOCIADOS

### Consultores en Auditoría, Administración y Contabilidad

Consideramos que la auditoría que hemos practicado constituye una base razonable para fundamentar nuestra opinión.

3. En nuestra opinión, los estados financieros mencionados en el primer párrafo, presentan razonablemente, en todo aspecto significativo, la situación patrimonial y financiera de la "FUNDACIÓN FAUTAPO" a diciembre 31, 2014, los estados de actividades y los flujos de efectivo, por el año terminado en esa fecha, de conformidad con principios de contabilidad generalmente aceptados en Bolivia.
4. Los resultados sobre la evaluación a la Información Tributaria Complementaria a diciembre 31, 2014, conforme a la Norma de Auditoría N° 4 aprobada por el Consejo Técnico Nacional de Auditoría y Contabilidad del Colegio de Auditores o Contadores Públicos de Bolivia y la Resolución Normativa de Directorio N° 10-0001-02 de enero 09, 2002, del Servicio de Impuestos Nacionales, se presenta en la cuarta parte de este informe.
5. En la gestión 2014 se cierra las actividades financiadas por el Gobierno de los Países Bajos, situación que tiene efecto en la ejecución de actividades.
6. Los estados financieros mencionados en el primer párrafo, surgen de los registros contables de la "FUNDACIÓN FAUTAPO", los mismos son llevados de conformidad con disposiciones legales en vigencia.

**BEDOYA & ASOCIADOS LTDA.**  
CONSULTORES EN AUDITORIA, ADMINISTRACION  
Y CONTABILIDAD MATRICULA CAUB No. 098



Lic. Aud. *Juan Carlos Bedoya Maygua*  
**SOCIO - GERENTE**  
Reg./Prof. CAUB 789 - CAULP 206

La Paz,  
Abril 03, 2015.

**CAULP**

**COLEGIO DE AUDITORES DE BOLIVIA**  
Personería Jurídica: R.S. 209943 de 09/07/91

**COLEGIO DE AUDITORES DE LA PAZ**  
Personería Jurídica: R.A.P. N° 045/96 de 13/03/96  
www.colegiodeauditoreslapaz.org

**SOLVENCIA PARA EMPRESAS DE AUDITORIA**  
R.M. 1384 DE 10/10/89

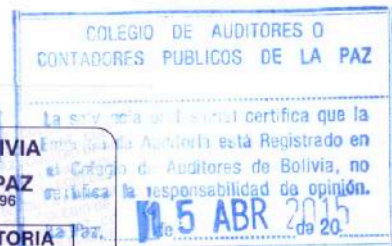
**N° 037673**

Razón Social: *Bedoya & Asociados LTDA.*

Matricula N° CAUB: *098*

Empresa Auditada: *Fundación Fautapo*

Firma Tesorería: *[Firma]* Fecha: *15, 04, 15*



**"FUNDACIÓN FAUTAPO"**  
**Tarija - Bolivia**

**1.2. ESTADO DE SITUACIÓN FINANCIERA**  
**Por el periodo comprendido entre el 01 de enero y el 31 de diciembre de 2014**  
(Expresado en Bolivianos)

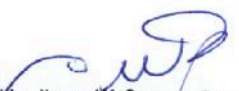
	<b>Importe</b>
<b>ACTIVO</b>	
<b>ACTIVO CORRIENTE</b>	
Efectivo y Equivalentes al Efectivo	13.854.995,55
Cuentas por Cobrar	150.183,68
Otros Activos	130.393,76
Inventario de materias primas, materiales y suministros	139.085,67
<b>(A)</b>	<b>14.274.658,66</b>
<b>ACTIVO NO CORRIENTE</b>	
Acciones y Participaciones de Capital	17.052,00
Neto de Bienes de Uso	3.485.493,36
<b>(B)</b>	<b>3.502.545,36</b>
<b>TOTAL ACTIVO (C = A + B)</b>	<b>17.777.204,02</b>
<b>CUENTAS DE ORDEN DEUDORAS</b>	<b>2.373.016,85</b>
<b>PASIVOS Y ACTIVOS NETOS</b>	
<b>PASIVO CORRIENTE</b>	
Cuentas por Pagar	127.717,49
Otros Pasivos	2.136.309,63
Fondos en Custodia	852.955,68
<b>(D)</b>	<b>3.116.982,80</b>
<b>PASIVO NO CORRIENTE</b>	<b>(E) -</b>
<b>TOTAL PASIVO (F = D + E)</b>	<b>3.116.982,80</b>




**"FUNDACIÓN FAUTAPO"**  
**Tarija - Bolivia**


**1.2. ESTADO DE SITUACIÓN FINANCIERA**  
**Por el periodo comprendido entre el 01 de enero y el 31 de diciembre de 2014**  
(Expresado en Bolivianos)

	<u>Importe</u>
(continuación)	
<b>ACTIVO NETO (PATRIMONIO)</b>	
Activos netos no restringidos	13.174.004,09
Activos netos temporalmente restringidos	<u>1.486.217,13</u>
	<b>(G)</b> <u>14.660.221,22</u>
<b>TOTAL PASIVO Y ACTIVOS NETOS (H = F + G)</b>	<u><u>17.777.204,02</u></u>
<b>CUENTAS DE ORDEN ACREEDORAS</b>	<u><u>2.373.016,85</u></u>

  
**Lic. Jimmy W. Serrano Pérez**  
RESPONSABLE DE CONTABILIDAD  
FUNDACION FAUTAPO

  
**Cr. Felipe Muñoz Condori**  
ANALISTA FINANCIERO  
FUNDACION FAUTAPO

  
**Lic. Gladys Sorruco Aguanta**  
GERENTE ADMINISTRATIVA Y FINANCIERA  
FUNDACION FAUTAPO

  
**Ing. Andreas Preisig**  
GERENTE GENERAL  
FUNDACION FAUTAPO

Los estados financieros de la entidad deben ser leídos conjuntamente con las notas que se describen en las páginas 9 a la 26, que forman parte de los estados financieros.

**"FUNDACIÓN FAUTAPO"**  
**Tarija - Bolivia**


**1.3. ESTADO DE ACTIVIDADES**  
**Por el periodo comprendido entre el 01 de enero y el 31 de diciembre de 2014**  
(Expresado en Bolivianos)


	<b>Importe</b>
<b>CAMBIOS EN EL PATRIMONIO NETO SIN RESTRICCIONES</b>	
<b>Ingresos, ganancias y otros apoyos sin restricción</b>	
Venta de Bienes y Servicios	1.860.875,75
Otros Ingresos	309.693,03
Aportes Recibidos	20.160.958,76
Donaciones Sin Restricciones	40.633.818,71
Activos Netos Liberados de Restricciones (+)	921.132,11
<b>Total de Ingresos y Ganancias sin Restricciones (A)</b>	<b>63.886.478,36</b>
<b>Gastos y Pérdidas</b>	
Complejo Productivo Valles Interandinos del Sur	11.697.754,71
Complejo Productivo Valles Interandinos y Meso-Térmicos, Centro	15.166.026,57
Complejo Productivo Chaco	9.926.357,80
Complejo Productivo Altiplano Sur	2.459.979,61
Complejo Productivo Amazonía	3.569.282,05
Complejo Productivo Industrias y Servicios	18.421.921,86
Prestación de servicios	406.656,83
Otros gastos	144.043,28
Depreciación Activo Fijo Sin Restricciones	349.876,78
Ajustes por Actualizaciones Sin Restricciones	252.183,52
<b>Total de Gastos y Pérdidas sin Restricciones (B)</b>	<b>62.394.083,01</b>
<b>Cambios en el Patrimonio Neto sin Restricciones (C = A - B)</b>	<b>1.492.395,35</b>
<b>CAMBIOS EN EL PATRIMONIO NETO CON RESTRICCIONES TEMPORALES</b>	
<b>Ingresos, ganancias y otros apoyos con restricción temporal</b>	
Donaciones con Restricción Temporales	289.570,49
Activos Netos Liberados de Restricciones (-)	(921.132,11)
<b>Total de Ingresos y Ganancias con Restricciones Temporales (D)</b>	<b>(631.561,62)</b>


**"FUNDACIÓN FAUTAPO"**  
**Tarija - Bolivia**


**1.3. ESTADO DE ACTIVIDADES**  
**Por el periodo comprendido entre el 01 de enero y el 31 de diciembre de 2014**  
**(Expresado en Bolivianos)**

	<b>Importe</b>
<b>(continuación)</b>	
<b>Gastos y Pérdidas</b>	
Costos en Activos Fijos	172.291,41
Depreciación Activo Fijo con Restricciones Temporales	1.141.547,92
Ajustes por Actualizaciones con Restricciones Temporales	(252.012,07)
<b>Total de Gastos y Pérdidas con Restricciones Temporales (E)</b>	<b>1.061.827,26</b>
<b>Cambios en el Patrimonio Neto con Restricciones Temporales (F = D - E)</b>	<b>(1.693.388,88)</b>
<b>CAMBIOS EN EL PATRIMONIO NETO TOTAL (G = C + F)</b>	<b>(200.993,53)</b>
Otras Cuentas Patrimoniales (H)	14.861.214,75
<b>Patrimonio Neto al Final del Periodo (I = H + G)</b>	<b>14.660.221,22</b>

  
**Lic. Jimmy W. Serrano Pérez**  
RESPONSABLE DE CONTABILIDAD  
FUNDACION FAUTAPO

  
**Cr. Felipe Muñoz Condori**  
ANALISTA FINANCIERO  
FUNDACION FAUTAPO

  
**Lic. Gladys Soruco Aguanta**  
GERENTE ADMINISTRATIVA Y FINANCIERA  
FUNDACION FAUTAPO

  
**Ing. Andreas Preisig**  
GERENTE GENERAL  
FUNDACION FAUTAPO

Los estados financieros de la entidad deben ser leídos conjuntamente con las notas que se describen en las páginas 9 a la 26, que forman parte de los estados financieros.

# "FUNDACIÓN FAUTAPO"

Tarija - Bolivia

## 1.4. ESTADO DE FLUJOS DE EFECTIVO Por el periodo comprendido entre el 01 de enero al 31 de diciembre del 2014 (Expresado en Bolivianos)


	<u>Importe</u>
Saldo Inicial al 31 de diciembre de 2014	14.791.317,27
<b>FLUJO DE EFECTIVO POR ACTIVIDADES OPERATIVAS</b>	
<b>INGRESOS CORRIENTES (A)</b>	<b>63.526.978,63</b>
Venta de Bienes y Servicios	2.098.137,64
Otros Ingresos	309.693,03
Donaciones Externas	40.923.389,20
Aportes Recibidos	20.195.758,76
<b>GASTOS CORRIENTES (B)</b>	<b>61.927.208,88</b>
Gastos de Consumo	36.503.731,87
Otros Gastos	795.083,37
Inversión en Implementaciones	24.628.393,64
<b>Total Flujo por Actividades Operativas (C = A - B)</b>	<b><u>1.599.769,75</u></b>
<b>FLUJO DE EFECTIVO POR ACTIVIDADES DE INVERSIÓN</b>	
<b>INGRESOS DE CAPITAL (D)</b>	-
<b>GASTOS DE CAPITAL (E)</b>	<b>362.978,89</b>
Inversión Real	362.978,89
<b>Total Flujo por Actividades de Inversión (F = D - E)</b>	<b><u>(362.978,89)</u></b>
<b>FLUJO DE EFECTIVO POR ACTIVIDADES DE FINANCIAMIENTO</b>	
<b>FUENTES FINANCIERAS (G)</b>	<b>713.395,43</b>
Disminución de la Inversión Financiera	16.516,00
Incremento de Otros Pasivos	696.879,43



**"FUNDACIÓN FAUTAPO"**  
**Tarija - Bolivia**


**1.4. ESTADO DE FLUJOS DE EFECTIVO**  
**Por el periodo comprendido entre el 01 de enero al 31 de diciembre del 2014**  
**(Expresado en Bolivianos)**

	Importe
<b>(continuación)</b>	
<b>APLICACIONES FINANCIERAS (H)</b>	<b>2.886.508,01</b>
Incrementos de Otros Activos Financieros	781.217,98
Amortización de la Deuda	2.097.194,66
Disminución del Activo Neto	8.095,37
<b>Total Flujo por Actividades de Financiamiento (I = G - H)</b>	<b>(2.173.112,58)</b>
<b>AJUSTES CONTABLES</b>	-
<b>Saldo del disponible al 31 de diciembre de 2014</b>	<b>13.854.995,55</b>

  
**Lic. Jimmy W. Serrano Pérez**  
RESPONSABLE DE CONTABILIDAD  
FUNDACION FAUTAPO

  
**C. Felipe Nuñez Condori**  
ANALISTA FINANCIERO  
FUNDACION FAUTAPO

  
**Lic. Gladys Soruco Aguanta**  
GERENTE ADMINISTRATIVA Y FINANCIERA  
FUNDACION FAUTAPO

  
**Ing. Andreas Preisig**  
GERENTE GENERAL  
FUNDACION FAUTAPO

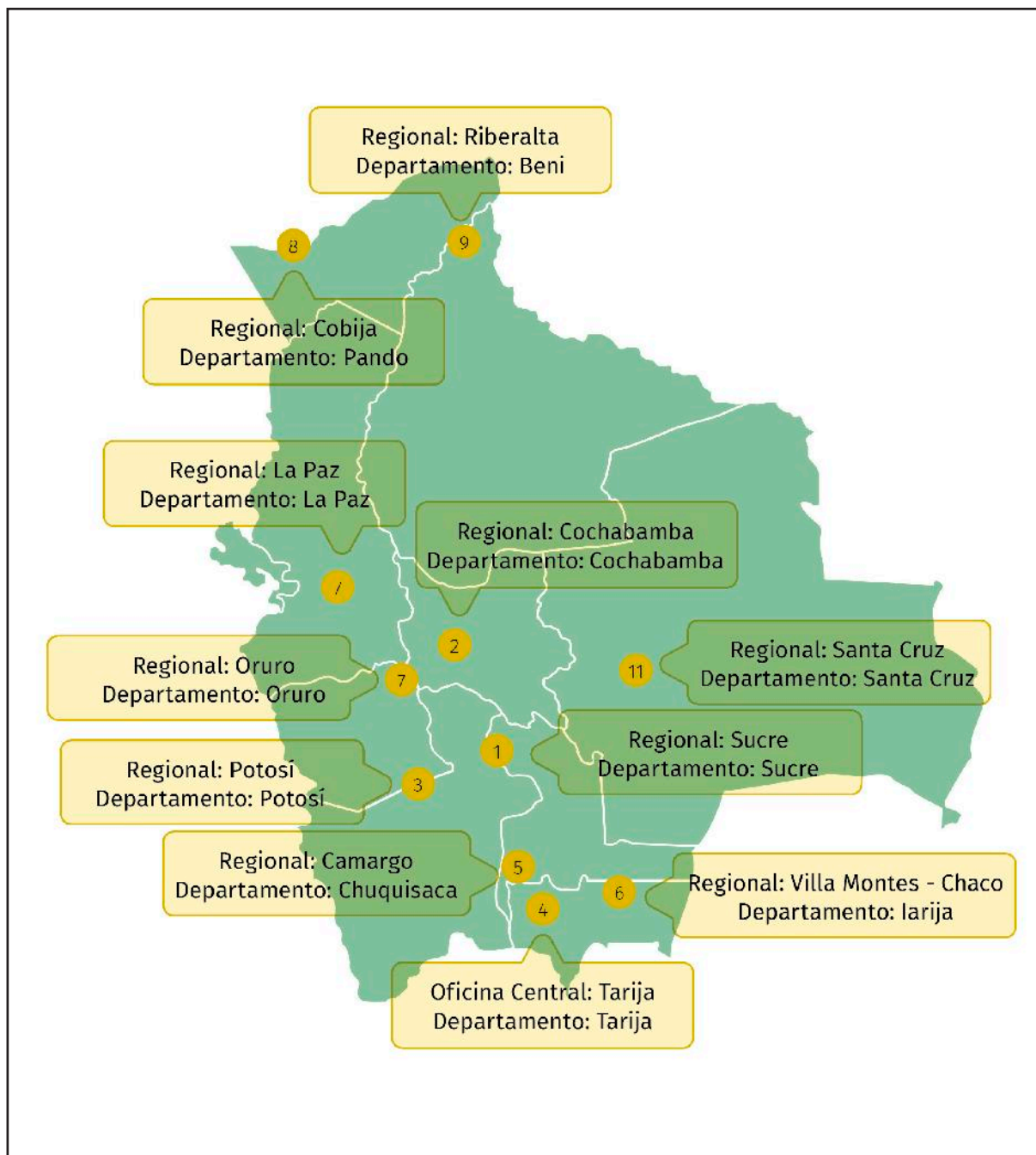
Los estados financieros de la entidad deben ser leídos conjuntamente con las notas que se describen en las páginas 9 a la 26, que forman parte de los estados financieros.



6

**Anexos**

## ANEXO N°1: ¿Dónde estamos, dónde trabajamos?





## ANEXO N°2: Municipios Socios y aliados de FAUTAPO por Departamento

Chuquisaca	Cochabamba	Santa Cruz	Tarija
Mojocoya	Cochabamba	Santa Cruz De La Sierra	San Lorenzo
Presto	Tiraque	Comarapa	Villamontes
Sucre	Tolata	Saipina	Entre Rios
Villa Zudañez (Tacopaya)	Arani	Mairana	Tarija
Villa Serrano	Cliza	Vallegrande	Yunchara
Yotala	Toco	Camiri	Carapari
Villa Tomina	Arbieto	Boyuibe	Padcaya
Yamparaez	San Benito	Cuevo	Yacuiba
Padilla	Punata	<b>Beni</b>	Bermejo
Villa Alcala	Villa Rivero	Guayaramerín	
Sopachuy	Tarata	Riberalta	
El Villar	Totora	Trinidad	
Monteagudo	Mizque	<b>Pando</b>	
Villa Vaca Guzmán	Omereque	Santos Mercado	
San lucas	Aiquile	Villa Nueva (Loma Alta)	
Azurduy	<b>Oruro</b>	Cobija	
San Pablo de Huacareta	Oruro	Gonzalo Moreno	
Camargo	Poopó	Porvenir	
Villa Charcas	Bella Flor	Filadelfia	
Incahuasi	Santuario de Quillacas		
Macharetí	<b>Potosí</b>		
Culpina	Potosí		
Villa Abecia	Uyuni		
Las Carreras	Colcha K		
El Puente	Btanzos		
<b>La Paz</b>			
La Paz			
El Alto			
Viacha			

### **ANEXO N°3:**

#### **La mejor frutilla del valle central de Tarija: comunidad Yesera**

En la comunidad de Yesera Centro, con financiamiento de PRONAREC, durante la gestión 2014 se ha implementado un proyecto de producción de frutilla, como un nuevo rubro alternativo de alta rentabilidad, el mismo que ha beneficiado a 29 pequeños productores de la zona, 70% de éstos, nunca antes habían producido frutilla. El proyecto se ha iniciado con un proceso de producción con formación implementando en las propias parcelas de los productores, se construyeron camellones con tierra mejorada, se implementó riego por goteo y se introdujeron variedades mejoradas de frutilla. Se concertó entre todos, el objetivo de lograr una producción de calidad, mediante el manejo técnico de dicho cultivo. Los productores participantes fueron certificados como técnicos operativos por la Universidad Tomas Frías de Potosí.

Esta experiencia ha logrado motivar, comprometer e iniciar con la producción de frutilla en Yesera, todos los participantes prepararon parcelas de producción de 500 m<sup>2</sup>., por productor, superficie que genera anualmente de 39.000 a 40.000 Bs., en promedio; haciendo una comparación con los cultivos tradicionales a los que se dedicaban podemos indicar que la frutilla rinde de 3 a 4 veces más que el cultivo tradicional (maíz, papa, arveja, etc.) y utilizando un terreno pequeño.

Un aspecto relevante de la experiencia constituye la participación activa en las tareas cotidianas de las parcelas a todos los miembros de la familia, siendo un 60% de participantes mujeres, la experiencia ha logrado la incorporación activa de las mujeres en la actividad productiva, quienes han logrado generar recursos importantes al ingreso familiar.

La zona de Yesera es apta para el cultivo de la frutilla por sus características climáticas, de

suelo y recientemente se ha concluido con una obra de riego, la comunidad anteriormente solo cultivaba a secano. La frutilla producida en Yesera se ha posicionado en el mercado local como la mejor del Valle Central de Tarija. De momento la comercialización se realiza en el mercado local, sin intermediación y del productor al consumidor, también responden a pedidos, en algunos casos la producción se vende en la misma parcela de cada productor. La producción actual de la zona es de 34.800 kilogramos anuales y de tiene proyectado doblar la producción en la gestión 2015

Para garantizar la sostenibilidad del grupo de productores, se está trabajando en la conformación de una asociación de productores de frutilla del Valle Central de Tarija, a partir del cual se pretende gestionar mayores recursos, servicios de asistencia técnica y crediticia para dinamizar mucho más la producción.

Para lograr estos resultados se ha concertado entre todos los actores involucrados que cada participante asuma un 35% de la inversión, el Gobierno Municipal de Cercado 40% y PRONAREC (vía FAUTAPO) el 25% de la inversión total. La implementación de una parcela de frutilla de 500 m<sup>2</sup> requiere 19.000 Bs.

## ANEXO N°4: Tarija: producción y comercialización de uva de mesa

En la gestión agrícola 2013 -2014 se ha realizado una experiencia de comercialización de uva de mesa, en las ciudades de La Paz, Cochabamba y Tarija, con un grupo piloto conformado por 29 viticultores, con el objetivo de "mejorar el acceso a mercados definidos y lograr un mayor valor agregado que retorne al grupo beneficiario". Mediante un proceso de control de selección y embalaje por profesionales en viticultura, que le otorgan el sello de selección y calidad, bajo la marca regional de "Uva de Altura", en cajas de cartón de 8 y 4 Kg. y siguiendo el canal directo de: Productor – grupo organizado – consumidor. Con los siguientes resultados:

- Cantidad comercializada 12.344 Kg. (4.624 Kg en La Paz, 5.320 Kg en Cochabamba y 2.400 Kg en Tarija).
- Ingreso total de Bs 66.745 con un precio promedio por Kg. de Bs 5.40
- Un 35% mayor de retorno para el productor, comparado con el canal de comercialización tradicional que es: productor – mayorista en parcela – minoristas – detallistas – consumidor final.
- Aplicación de Buenas Prácticas Agrícolas (BPA), que garantizan la calidad del producto.

Los consumidores, mediante una encuesta valoran los siguientes elementos de la uva comercializada:

- Empaque utilizado 92% buena, 8% falta resistencia
- Tamaño de la caja 79% bien, 8% muy grande la caja de 8 Kg.
- Selección de la uva 53% bien y 42% regular
- Calidad y sabor de la uva 84% buena muy rica y 16% regular
- Peso de la caja 68% bien, 16% no ha pesado 11% regular
- En cuanto al precio 50% bien, 39% elevado y 11 regular.

## **ANEXO N°5:**

### **De la producción a la transformación: leche de quinua**

#### **Central de Cooperativas Agropecuarias Operación Tierra - CECAOT**

En el marco de un convenio entre la Universidad Nacional del Altiplano Puno Perú – Facultad de Ciencias Agrarias – Escuela Profesional de Ingeniería Agroindustrial y la Fundación FAUTAPO se realizó un Diplomado en Procesos Agroindustriales en Granos Andinos “Quinua, Cañahua y Amaranto”, el diplomado posibilitó un amplio intercambio de experiencias, se valoró un prototipo artesanal denominado “Vaquita Mecánica” (prototipo construido en el marco de la Tesis “Construcción de un extractor sucedáneo de leche y su evaluación en Quinua”), de esta experiencia surgió el interés para mecanizar y automatizar en un proceso continuo la extracción de Leche de Quinua, un producto nuevo y con muchas propiedades nutricionales.

FAUTAPO valorizó este proyecto como de alto impacto social, económico y productivo gestionó financiamiento. Pro-Bolivia lanzó el fondo concursable, la Fundación presentó este Proyecto para su ejecución en dos municipios Uyuni (Potosí) y Orinoca (Oruro). Al ser un proyecto innovador Pro Bolivia aprobó su implementación como proyecto piloto en la planta de la Central de Cooperativas Agropecuarias Operación Tierra - CECAOT, se valoró la ubicación estratégica para el aprovisionamiento de la materia prima, el beneficiado y el mercado del producto final.

Para la implementación del proyecto se contrató los servicios de asesoramiento técnico a profesionales de la Universidad Nacional del Altiplano. Centralmente se planteó la construcción de una máquina automatizada para realizar el proceso de trituración, tamizado, formulación, homogenización y pasteurización de la leche de quinua. Para el diseño del equipo extractor se tomó contacto con expertos peruanos y una empresa boliviana

para su construcción, se definieron las características y especificaciones del equipo, precisando la capacidad en 100 L/batch y se consideró necesario que el equipo a construir para el proyecto sea de flujo continuo desde la extracción de la leche de quinua hasta la formulación del producto final.

El diseño del equipo extractor consta de todos los implementos y componentes que garantizan el proceso (desde el ingreso de la materia prima hasta la salida en sachets como producto final). El Sistema es automatizado, el operador puede controlar, analizar y visualizar los datos del proceso y controla los siguientes parámetros: sistema de cocción, sistema de enfriamiento o pasteurización, sistema de bombeo, sistema de molienda, capacidad de producción, sistema de homogenizado y sistema de presiones y tiempos. Los equipos se instalaron en CECAOT, asignando ambientes de sus instalaciones para la producción de leche de quinua, éstas se acondicionaron para lograr una producción eficiente y con garantía.

El Proyecto beneficiará a las comunidades de Aguaquiza, Santiago de Agencha, Atulcha, Villa Candelaria, Malil, Colcha K, Mañica, Santiago de Chuvica, Santiago K, San Juan del Rosario, Calcha K, Río Grande y Vilama, aglutinadas en cooperativas asociadas a CECAOT. Los pobladores de estas comunidades tienen como principal actividad económica la producción de Quinua Real, entregan su producción a CECAOT, ésta, actualmente produce 1350 QQ/mes de Quinua Real orgánica perlada lista para su exportación. CECAOT actualmente produce harina de quinua, hojuelas y pipocas de Quinua, Quinua para graneados destinados al mercado nacional e internacional. La implementación del proyecto incluirá un producto que complementa a la producción actual de derivados de Quinua Real. Esta cooperativa, durante varias gestiones ha



suministrado el desayuno escolar a los municipios de Potosí, Uyuni y Colcha k, la leche de quinua constituirá un complementó importante para este propósito.

La producción de leche de Quinua así como la implementación de equipamiento adecuado promueve la diversificación productiva, fortalece las capacidades de los actores, fomenta la redistribución de recursos generados por esta actividad a todos los productores, garantiza la participación de la mujer en todo el proceso productivo. Al organizar una cadena de comercialización genera actividades complementarias a empleos establecidos por familias que se dedican a la comercialización de productos ecológicos, las acciones descritas en el proyecto se enmarcan en la Nueva Constitución Política del Estado y el Plan Nacional de Desarrollo “Bolivia Digna, Soberana, Productiva y Democrática Para Vivir Bien”, ley 1333 de medio ambiente, ley 3525 regulación y promoción de la producción agropecuaria forestal no maderable ecológica.



## **ANEXO N°6: Innovaciones tecnológicas y asistencia técnica aplicados en los procesos de producción/formación**

Manejo de fármacos e identificación de enfermedades (en ganadería bovinos), aplicación de vitaminas
Mejoramiento de su infraestructura, para producción de leche bovinos
Mejoramiento genético, en porcinos y vacunos
Desparasitación, sanidad animal, mejora de la técnica de ordeño
Semilla mejorada, semilla híbrida, semilla certificada
Buenas prácticas en el manejo de químicos en cultivos frutales y hortícolas
Buenas prácticas en la producción y manejo de lechones
Optimización del uso del agua a través del sistema de riego por goteo
Uso de plantas mejoradas, plantas certificadas
Construcción de camellones, para frutales y berrys
Producción de plantines en bandejas
Clones mejorados, para frutales
Procedimientos para implementación de infraestructura piscícolas
Apoyo técnico en procedimientos para preparación es estanques piscícolas y transporte y siembra de alevines.
Aplicación de nuevas combinaciones de productos naturales para el tratamiento de plagas en colonias de abejas infectadas
Aplicación de la curva floral para mejorar el proceso productivo, reproductivo y sanitario en el rubro apícola
Aplicación de nuevas técnicas en la multiplicación de colmenas (método del canasto)
Planificación de la cosecha de productos apícolas (miel, propóleos y polen) de acuerdo al potencial de floración de cada zona.
Establecimiento de huertos con variedades de manzano (Fuji y Gala), acordes al sistema agroecológico de la zona de intervención.
Uso adecuado de agroquímicos para el control preventivo y curativo de plagas y enfermedades, a través de un calendario de manejo.
Establecimiento de la plantación a través del sistema de camellonado, que permite una mejor fertilización para el desarrollo fisiológico de la planta.
Aplicación de nuevas técnicas de formación de la planta (poda y ortopedia).
Establecimiento de huertos con variedades de cítricos, acordes al sistema agroecológico de la zona de intervención; como: naranja (Criolla y Golden), mandarina (Criolla y Ponkan), limón (Sutil y Taití) y pomelo (Rubí).
Optimización del uso del agua a través del sistema de riego por aspersión.
Manejo de la frecuencia de riego de acuerdo a la capacidad de campo del huerto frutal.
Uso adecuado de agroquímicos para el control preventivo y curativo de plagas y enfermedades, a través de un calendario de manejo.
Aplicación de nuevas combinaciones de productos naturales para el tratamiento de plagas en colonias de abejas infectadas.

Aplicación de la curva floral para mejorar el proceso productivo, reproductivo y sanitario en el rubro apícola.

Establecimiento de huertos con variedades de vid, acordes al sistema agroecológico de la zona de intervención; como: Moscatel de Alejandría, Cardinal, Cabernet Sauvignon y Alfonso La Vallé.

Diseño de plantación (en espaldera de un solo piso)

Poda de formación de la planta de vid. Poda en verde y aplicación del DORMEX

Aplicación de nuevas técnicas en la multiplicación de colmenas (método del canasto)

Optimización del uso del agua a través del sistema de riego por aspersión y vióles para producción orgánica

Transformación de la quinua , Planta de leche de quinua, planta e pasta de quinua

Mejoramiento de la tecnología en alimentación y sanidad.

Mejoramiento de la tecnología en alimentación y sanidad - comercialización (empaquete)

Mejoramiento de la tecnología en alimentación y sanidad- reproducción- variedad

## ANEXO N°7: “Sé que no soy inútil, hago cosas buenas, que me gustan”

Carmen Rosa Pinto Pancata  
El Alto – La Paz  
PROGRAMA: MUJERES EMPRENDEDORAS



“ ...Cuando me encontró FAUTAPO (marzo 2013) tenía mi pequeño taller de costura donde producía chamarras y casitas para muñecas, algunos disfraces para carnavales, pero era muy poco, costuraba dos modelos de casitas, pero me faltaba afinar detalles, mi calidad no era buena, no tenía mucho conocimiento en patronaje, no podía sacar moldes, ni entallar, entonces solo compraba tela por metros, más o menos tenía un capital de 1000Bs. No podía trabajar más porque mi marido no me dejaba, me controlaba, me maltrataba, tenía mucho miedo a su reacción, era muy violento de todo se enojaba y me golpeaba, patadas puñetes o empujones, tenía que esperarle con la comida hecha, tenía que regresar rápido a mi casa por miedo a que se enoje, estaba asfixiada en mi propio hogar y se siente feo, horrible...”

Una vez que participé en el proyecto mujeres emprendedoras, me ha ayudado en todo sentido, en mi persona y mi trabajo, ahora me siento más segura, tengo más confianza, me valoro como mujer productora, he

aprendido a que los insultos de mi marido no me afecten, no me desanimen, antes él me hacía caminar a reloj, contestaba sus llamadas temblando porque sabía que al llegar a mi casa íbamos a pelear, me decía inútil, ahora yo sé que no soy inútil, que hago cosas buenas que me gustan y que tengo dinero.”

“En mi trabajo me ha ayudado a mejorar la calidad de mi costura, tenía muchas fallas, ahora he mejorado bastante, con la profesora de confección, he aprendido patronaje, a sacar moldes, a entallar, a controlar la calidad y eso me ha dado más seguridad, la contabilidad me ayudado a diferenciar mi capital de mis ganancias, a no mezclar, a registrar mis ventas. Mis tarjetas personales me ayudan bastante, mis caseros me llaman, me hacen pedidos.”

“He aumentado la cantidad de telas, antes solo compraba tela por metros, ahora compro por rollos, de tres a cinco de diferentes colores, porque así puedo surtir



mejor mi producto, por ejemplo ahora estoy costurando disfraces para carnavales también compro telas por rollo, y los voy a vender en la Graneros y Tumusla ahí ya tengo mi puesto fijo, pero solo es por días, pero este año me compre mi puesto en la feria de la 16 de Julio en 3500 \$us, y me está yendo muy bien, el domingo pasado he vendido 2000 Bs. Estoy trabajando con un capital de 5000 \$us, debo al Banco y voy pagando las cuotas con facilidad, antes solo costuraba dos modelos de casitas ahora tengo seis modelos, produzco 15 a 20 docenas de casitas de muñeca de diferentes modelos al mes, mando hasta Cochabamba y cada uno vendo a Bs. 210, esto es por temporada, para navidad he costurado 55 y más docenas de saquitos para niñas, chamarras de diferentes tallas, sola ya no puedo y contrato a otras costureras, trabajo con 2 a 3 costureras, de acuerdo a la demanda y temporada.

Los temas de derechos para mi fueron importantes, me di cuenta de que nadie tenía derecho a pegarme, a insultarme y por mis hijas decidí cambiar, me separe de mi marido, cuando él se fue llore de rabia, pero me sentía libre de corazón y fue como empezar de cero, me dejo sin dinero, pero tuve el apoyo de mis hermanos que siempre han estado pendientes, también de FAUTAPO he sentido que no estaba sola que tengo una persona que me escucha, que se preocupa, que me llama, eso me daba ganas de trabajar y me compre cosas que me hacían falta en mi casa, para que mis hijas estén más cómodas” ... Ahora mi marido está consciente que ya no me dejo insultar o pegar, has cambiado mucho me dice, ahora él cocina, lava su ropa, hemos acordado que los días jueves y domingo cuando voy a vender él cocina y cuida a mis hijas, ahora me llama para decirme te vas a cuidar.”

“ ... Creo que FAUTAPO nos dio una oportunidad y yo he sabido aprovechar, me impulso, me abrió los ojos y me ayudo a soñar más, porque me gusta la costura, cuando una hace lo que le gusta, busca mejorar y yo estaba buscando...”

“Para este año me propuesto construir un cuarto solo para mi taller, porque ya no tengo espacio, también voy a mejorar la presentación de los modelos de las casitas de muñecas, les voy a poner un instructivo para armar con fotos y los voy a vender en una bolsa bonita, quiero viajar a Cochabamba y Sucre”. Sueño con tener mi taller bien equipado, ordenado, con más máquinas, me siento muy bien cuando tengo mi taller lleno de telas, tengo pedidos y mucho trabajo”.

## **ANEXO N°8: Diálogo social y acción colectiva para la productividad y el desarrollo**

### **RED DE PRODUCCIÓN CON FORMACIÓN YUNCHARA TARIJA**

La Asociación de Artesanos y Artesanas de Tajzara del Municipio de Yunchara, de manera persistente ya desde el año 2011, vino insistiendo, en una serie de eventos, con una demanda muy concreta: apoyo en la mejor de sus capacidades técnicas ligadas a la producción.

Se realiza el Primer Encuentro de Instituciones Públicas y Privadas, sectores productivos, asociaciones; con el objeto de elaborar un Plan Estratégico de Educación Técnica Tecnológica Productiva de la Segunda Sección de la Provincia Avilés (PEETTP). Una de sus conclusiones, es un documento que muestra las potencialidades, vocaciones productivas y las necesidades de formación técnica productiva del recurso humano de la región.

En ese marco y siempre a iniciativa de la asociación se logra la alianza público – privada, conformada por Asociación de Artesanos, Gobierno Municipal, Gobernación Seccional, Gobernación Departamental, Dirección Distrital de Educación, Plan Internacional, CARE, Unión Europea y FAUTAPO. Esta alianza impulsa el proceso formativo productivo en el manejo del teñido en el tejido artesanal. Se certifican 22 artesanos como técnicos auxiliares en Tejido Artesanal, se implementan 2 talleres de teñido artesanal adecuados de acuerdo a criterios técnicos, uno en la comunidad de Pasajes y otro en la comunidad de Yuticancha.

El año 2012, con toda la experiencia y aprendizajes de la gestión pasada, se consolida la Red Interinstitucional público – privada, para la implementación del Plan Estratégico, la red está conformada por: Gobierno Municipal de Yunchara, Gobernación

Seccional, Gobernación Departamental, Dirección Distrital de Educación, Directores del área Regular, Defensoría de la Niñez, CIMCCAT, Plan Internacional, FAUTAPO, Mancomunidad Héroes de la Independencia. Una de las primeras acciones de la red es conformar e implementar una institución que certifique los procesos productivos y formativos (antes se certificaba vía CETHA Iscayachi), esta actividad fue liderada por la Dirección Distrital de Educación quien viabilizo la demanda hasta el Ministerio de Educación, aprobando la creación con Resolución Ministerial el año 2013. El CEA Yunchara nace con 4 carreras técnicas: Horticultura, Viticultura, Tejido Artesanal y Confección de prendas artesanales, carreras que responden a las vocaciones productivas. Ya en un escenario renovado, la red interinstitucional impulsa la carrera de Confección de Prendas Artesanales como una necesidad para cerrar el círculo productivo en la zona y dado que la producción artesanal es la segunda fuente de ingreso económico del municipio.

La red de actores trabaja en el proyecto y se acuerda que la red de instituciones cofinancie la iniciativa: Gobierno Municipal con la dotación de infraestructura, mobiliario para dormitorio para varones y mujeres (modalidad internado dada la lejanía de las comunidades) equipamiento para la cocina y dotación de 4 ítem municipales para el CEA. Gobernación Seccional con apoyo en la participación de las ferias productivas, Gobernación Departamental a través de SEDEGES apoya con un porcentaje en las becas alimenticias para todos los y las participantes. Plan Internacional con equipamiento, insumos, viaje de captura tecnológica, fondo rotatorio de apoyo a

emprendimiento productivo, facilitadores especializados para la carrera seleccionada. CIMCCAT con becas de transporte para las estudiantes que se inscribieran en el proceso formativo productivo. FAUTAPO con la elaboración del Proyecto productivo formativo, diseño curricular, adecuación de ambiente, seguimiento y acompañamiento técnico para la aplicación de un Enfoque de producción con formación.

Hoy, se tienen, 100 estudiantes matriculados en el CEA Yunchara, 30 egresados a nivel técnico básico gestión 2014, 2 carreras altamente productivas con equipamiento para la producción (Confección de Prendas Artesanales y Producción de uva), 2 mallas curriculares aprobadas por el Ministerio de Educación y la coordinación y apoyo de una red de instituciones publico privada con consciencia de trabajo mancomunado en el municipio.

**ANEXO N°9: Número de hombres y mujeres formados, certificados, con inserción laboral y emprendimiento**

	No. de Hombres formados	No. de Mujeres formadas	Total Formados	No. de Certificados	No. de formados con Inserción Laboral	No. de formados con Emprendimiento
<b>AMAZONÍA</b>	<b>151</b>	<b>44</b>	<b>195</b>	<b>35</b>	<b>150</b>	<b>160</b>
Cobija	123	27	150	0	150	150
Guayaramerin	12	6	18	18	0	0
Riberalta	16	11	27	17	0	10
<b>CHACO</b>	<b>398</b>	<b>365</b>	<b>763</b>	<b>0</b>	<b>0</b>	<b>0</b>
Chaco	398	365	763			
<b>LA PAZ - SANTA CRUZ</b>	<b>1,400</b>	<b>748</b>	<b>2,148</b>	<b>1,308</b>	<b>1,059</b>	<b>14</b>
La Paz	1,168	385	1,553	766	617	10
Santa Cruz	232	363	595	542	442	4
<b>VALLES INTERANDINOS SUR</b>	<b>366</b>	<b>338</b>	<b>704</b>	<b>480</b>	<b>144</b>	<b>407</b>
Cintís	192	100	292	68	68	80
Tarija	174	238	412	412	76	327
<b>VALLES INTERANDINOS Y MESO-TÉRMICO-CENTRO</b>	<b>867</b>	<b>1,175</b>	<b>2,042</b>	<b>79</b>	<b>0</b>	<b>68</b>
Cochabamba	141	80	221	65	0	68
Potosí	36	26	62	14	0	0
Sucre	690	1,069	1,759	0	0	0
<b>TOTAL</b>	<b>3,182</b>	<b>2,670</b>	<b>5,852</b>	<b>1,902</b>	<b>1,353</b>	<b>649</b>



**ANEXO N°10: Número de Centros de Formación Fortalecidos, Número de docentes actualizados**

<b>COMPLEJO PRODUCTIVO</b>	<b>No. de Centros de Formación</b>	<b>No. de centros que apropiaron el Enfoque de Producción con Formación</b>	<b>No. de Facilitadores Mujeres formados y/o actualizados</b>	<b>No. de Facilitadores Hombres formados y/o actualizados</b>	<b>Total Facilitadores formados y/o actualizados</b>
<b>AMAZONÍA</b>	<b>8</b>	<b>8</b>	<b>13</b>	<b>15</b>	<b>28</b>
Cobjija	6	6	13	13	26
Guayaramerin	1	1	0	1	1
Riberalta	1	1	0	1	1
<b>CHACO</b>	<b>8</b>	<b>8</b>	<b>11</b>	<b>17</b>	<b>28</b>
Chaco	8	8	11	17	28
<b>LA PAZ - SANTA CRUZ</b>	<b>33</b>	<b>33</b>	<b>84</b>	<b>88</b>	<b>172</b>
La Paz	20	20	34	48	82
Santa Cruz	13	13	50	40	90
<b>VALLES INTERANDINOS SUR</b>	<b>8</b>	<b>8</b>	<b>4</b>	<b>18</b>	<b>22</b>
Cintis	1	1	0	4	4
Tarija	7	7	4	14	18
<b>VALLES INTERANDINOS Y MESO-TÉRMICOS CENTRO</b>	<b>48</b>	<b>28</b>	<b>83</b>	<b>83</b>	<b>166</b>
Cochabamba	3	3	12	38	50
Sucre	40	21	58	40	98
Potosí	5	4	13	5	18
<b>Total general</b>	<b>105</b>	<b>85</b>	<b>195</b>	<b>221</b>	<b>416</b>

## ANEXO N°11: Carreras Técnicas Productivas

Área productiva	No. de Carreras
<b>Agropecuaria</b>	<b>56</b>
Agrimensura de la Tierra	1
Apicultura	10
Avicultura	1
Bovino cultura	4
Floricultura	1
Forestal	8
Fruticultura	8
Gestión de Riego	4
Horticultura	10
Manejo de Maquinaria Agrícola	1
Porcinocultura	2
Producción de Hortalizas en Carpa Solar	3
Viticultura	3
<b>Artes</b>	<b>2</b>
Orfebrería, Joyería y Marketing	1
Técnica Platería	1
<b>Comercial</b>	<b>12</b>
Administración de Almacenes E Inventarios	2
Asistente Contable Administrativo	1
Auxiliar En Marketing Y Control De Almacenes	1
Caja Y Asesor Comercial	1
Gestión Administrativa De Hotelería Y Turismo	1
Logística Y Control De Almacenes	3
Producción Periodística	2
Ventas Y Atención Al Cliente	1
<b>Educación</b>	<b>6</b>
Formación docente FBC con Sectores priorizados por el Programa Produce Bolivia	1
Diplomado "Evaluación y Acreditación de la Calidad de la Educación Superior" Versión 1	1
Diplomado "Evaluación y Acreditación de la Calidad de la Educación Superior" Versión 2	1
Diplomado en Educación Superior Formación basada en Competencias Versión 1 y 2	1
Educación Inicial	1
Educación Y Atención Infantil	1
<b>Industrial</b>	<b>116</b>
Acabado Artístico De Interiores Y Exteriores	4
Acabados Finos Aplicados A Obras Civiles	1
Alta Costura Y Sastrería	1
Artesanías en Cuero	1
Carpintería De Aluminio Y Vidrio	1
Carpintería industrial	5
Confección De Alta Costura	1
Confección De Ropa De Trabajo Y Seguridad	1
Confección Industrial	3
Confección industrial	6
Confección Industrial Textil	2
Confección Industrial Y Serigrafía Artesanal De Ropa Deportiva	1
Confección Textil	33
Confección Textil Deportiva Y Casual	1
Construcción Civil	3
Construcción Civil E Instalaciones Eléctricas Domiciliarias	1
Construcción Civil Y Diseño De Interiores	2


<b>Área productiva</b>		<b>No. de Carreras</b>
Construcción De Obras Civiles E Instalación De Sistemas Eléctricos, Sanitarios Y De Agua Potable	1	
Construcción de viviendas	3	
Construcciones Metálicas	1	
Diseño Y Confección De Prendas Deportivas Y Casuales Para Niños, Adolescentes Y Adultos	1	
Diseño Y Confección De Ropa Deportiva Y Casual	1	
Técnica Fabricación De Calzados Con Diseño Computarizado	2	
Técnica Fabricación De Estructuras Metálicas	1	
Técnica Fabricación de Muebles en Madera	1	
Técnica Mecánica Industrial Y Tornería	1	
Técnica Metal mecánica	9	
Metal Mecánica Bajo Normas Aws	1	
Metalmecánica	1	
Metalmecánica Y Soldadura Industrial	1	
Pollerería	4	
Procesamiento de carne	1	
Procesamiento de leche	3	
Procesamiento de cereales	9	
Refacción Y Restauración De Viviendas	1	
Soldadura Al Arco Eléctrico Y Oxiacetilénico	1	
Soldadura Industrial	3	
Transformación De Alimentos Nutritivos	1	
Transformación De Alimentos Y Control De Calidad	1	
Tratamiento de cuero	1	
<b>Pesca</b>	<b>2</b>	
Piscicultura	2	
<b>Salud</b>	<b>7</b>	
Asistencia Dental	2	
Auxiliar En Clínica Veterinaria	1	
Auxiliares En Farmacia	1	
Venta De Productos Farmacéuticos	3	
<b>Servicio</b>	<b>52</b>	
Administración de Sistemas Informáticos	1	
Alta Cocina	1	
Alta Cocina Integral & Repostería	1	
Asistencia Técnica en Hardware y Software de Computadoras	1	
Belleza Integral	1	
Calculo y Montaje de Sistemas Fotovoltaicos	2	
Cocina nacional e internacional,	1	
Conversión Y Transformación De Automóviles	1	
Electricidad del automóvil	1	
Electricidad En La Construcción De Edificios Y Viviendas	1	
Especialista En Gastronomía Integral	1	
Gastronomía - Auxiliar Experto En Cocina	1	
Instalación De Gas Domiciliario	1	
Instalaciones De Gas Natural, Soldadura Oxiacetilénica Y Fabricación De Quemadores	1	
Instalaciones Eléctricas En Obras Civiles	2	
Mantenimiento de motores a gasolina y diésel	7	
Mantenimiento eléctrico	9	
Mantenimiento electrónico	2	
Mantenimiento y reparación de motocicletas	1	

Área productiva	No. de Carreras
Marketing Y Publicidad	1
Mecánica Automotriz	1
Motores Fuera de Borda	1
Panadería Industrial Pizza Y Salteña	1
Panadería Y Pastelería	1
Panadería Y Repostería	1
Panificación, Pastelería Y Decoración	1
Peluquería, manicure, pedicura, masaje, maquillaje entre otros	1
Producción Gastronómica Y Nutrición	2
Programación Orientada a Procesos "Process Maker"	1
Refrigeración Y Aire Acondicionado	1
Reparación y Mantenimiento de Teléfonos Celulares	2
Repostería y salteñería	1
Software Y Hardware De Telefonía Móvil	1
<b>Turismo</b>	<b>31</b>
Arte Culinario Y Gastronomía	1
Gastronomía	24
Gestión Y Administración De Hoteles Y Restaurantes	1
Hotelería Operativa De Servicios	1
Hotelería Operativa Y Atención Al Cliente	2
Servicio De Hotelería Y Turismo	1
Turismo Y Hotelería	1
<b>TOTAL GENERAL</b>	<b>284</b>







 Schweizerische Eidgenossenschaft  
Confédération suisse  
Confederazione Svizzera  
Confederaziun svizra

Agencia Suiza para el Desarrollo  
y la Cooperación COSUDE



[www.fundacionfautapo.org](http://www.fundacionfautapo.org)

UNIVERSIDADES FUNDADORAS:



